



אל: קלאודיה כץ, ממונה על התעסוקה
ד"ר סוניה מיכאלי, מדענית ראשית

האגף לקליטה בתעסוקה
המשרד לקליטת עלייה

הוואוצ'רים לעולים חדשים ככלי בשוק התעסוקתי דו"ח מחקר

פרופ' מרים ארז, הפקולטה להנדסת תעשייה וניהול, הטכניון
ענת רוטשטיין, מוסד שמואל נאמן למחקר מתקדם, הטכניון

תאריך: 26.08.07



תוכן עניינים

2 הוואוצ'רים לעולים חדשים ככלי בשוק התעסוקתי: תמצית מנהלים
4 הוואוצ'רים לעולים חדשים ככלי בשוק התעסוקתי: רקע
5	פרק 1: סיכום נתונים מתוך שאלון מחקר לעולים: מאפיינים דמוגראפיים, אישיותיים ובין תרבותיים
11	1.1: מאפיינים תעסוקתיים מתוך שאלון מחקר לעולים
13	פרק 2: סיכום נתונים מתוך שאלון טלפוני לעולים: מצב תעסוקה לאחר סיום הלימודים במסגרת פרויקט הוואוצ'רים
18	2.1: מאפיינים תעסוקתיים מתוך השאלון הטלפוני למסיימי פרויקט הוואוצ'רים: מצב תעסוקה
22	פרק 3: סיכום נתונים מתוך שאלון מחקר ליועץ/ת התעסוקה/ יועץ/ת הקליטה
26	פרק 4: סיכום נתונים מתוך שאלון מחקר למנהל/ת מכללה
29 הוואוצ'רים לעולים חדשים ככלי בשוק התעסוקתי: סיכום
30 נספחים



הוואוצ'רים לעולים חדשים ככלי בשוק התעסוקתי תמצית מנהלים

א. פרויקט הוואוצ'רים:

אוכלוסיית העולים: 324 עולים שסיימו קורס במסגרת פרויקט הוואוצ'רים בין החודשים ינואר 2005 – מאי 2007 ענו על שאלון טלפוני בשפת האם שלהם לגבי מצב התעסוקה. בנוסף, 253 עולים מילאו שאלון בשפת האם שלהם במהלך תקופת לימודיהם במוסדות הלימוד ובלשכות משרד הקליטה. העולים במדגם הגיעו בעיקר ממדינות ברה"מ לשעבר ושוהים בישראל במוצע 4.55 שנים ($SD=2.09$).

הכשרה במסגרת פרויקט הוואוצ'רים: 96% מהעולים שלמדו בפרויקט הוואוצ'רים השלימו את דרישות הקורס בו למדו במסגרת הפרויקט. קורסי ההכשרה במסגרת פרויקט הוואוצ'רים הינם מגוונים, מתבססים על המקצועות הנדרשים במשק ולרוב מאפשרים לעולים לעבוד ברמה גבוהה יותר מהעיסוקים בהם עבדו לאחר העלייה לישראל.

תעסוקה: רוב העולים שהשתתפו בפרויקט הוואוצ'רים (84%) עבדו בארץ המוצא שלהם, לרוב בעיסוק אותו למדו. לאחר העלייה רובם עבדו בעיקר בעבודות שירות הנמוכות מרמת ההשכלה איתה באו.

בעקבות פרויקט הוואוצ'רים 74% מהמשתתפים בפרויקט עובדים. ותק ממוצע במקום העבודה הוא שנה ו-9 חודשים ($SD=1.9$). 17% מהעולים עדיין מחפשים עבודה ו-9% אינם עובדים מסיבות שונות.

מציאת תעסוקה: הזמן הממוצע מסיום הקורס ועד למציאת העבודה הינו חודשיים ושבע ($SD=4.38$).

תנאי העסקה: מרבית העולים (85%) הם שכירים, חלקם (12%) עצמאיים ומיעוטם (3%) עובדי חברת יישום.

עמדות העולים בנושא הפרויקט: כמחצית מהעולים אינם סבורים שהיו נרשמים ללימודים ללא המימון של משרד הקליטה, אך 30% מהם היו נרשמים בכל זאת. כמחצית מן העולים (44%) הצהירו שהמטרה שלהם בלימודים במסגרת פרויקט הוואוצ'רים הינה ביצוע הסבה מקצועית, חלקם (22%) הצהירו שמטרתם להגדיל את סיכויים למצוא עבודה כיוון שאינם עובדים כעת, אחרים שאפו להתקדם בתחום העבודה הנוכחי שלהם, או לעבוד במקצוע שרכשו בעבר (17%). באופן כללי, העולים מביעים שביעות רצון מההכשרה שקיבלו. רוב העולים שבעי רצון ממגוון אפשרויות הבחירה שעמדו בפניהם בעת בחירת הקורס, ממוסד הלימודים בו הם בחרו ללמוד, ומפרויקט הוואוצ'רים.

הקשר של העולה עם יועץ/ת תעסוקה/קליטה: רוב העולים מרגישים כי יועץ הקליטה נתן להם את כל המידע הדרוש על פרויקט הוואוצ'רים, ייעץ להם לגבי תחומי תעסוקה המתאימים להשכלתם וניסיונם, ונתן להם מצב של שוק התעסוקה והסיכוי למצוא עבודה בתחום בו הם התעניינו. 75% מהעולים מרגישים כי היועץ נתן להם במידה רבה תחושה של הבנה ותמיכה וכי הם מרגישים חופשי לפנות עליו ולהתייעץ בכל הקשור להכשרה ומציאת עבודה.

ב. מוסדות הלימודים במסגרת פרויקט הוואוצ'רים:

מוסד הלימודים: רוב העולים בוחרים במוסד לימודים אותו הם מעריכים כבעל רמה גבוהה. רובם סבורים כי מוסד הלימודים בו הם לומדים במסגרת פרויקט הוואוצ'רים הינו הטוב ביותר בתחום ההכשרה, ונותן להם יתרון על בוגרי מוסדות אחרים בתחום.

השמה של מוסד הלימודים: כשליש מן העולים מדווח כי מוסד הלימודים בו הם לומדים דואג להשמה בעבודה של רוב הלומדים בקורסים, שלישי טוענים שהשמה נעשית במידה מועטה, ושליש במידה בינונית.

ג. יועצי הקליטה והתעסוקה:

אוכלוסיית היועצים: 45 יועצי קליטה ותעסוקה מילאו את שאלוני מחקר במהלך החודשים נובמבר 2006 עד פברואר 2007, רובם עבדו בתפקיד יועצי קליטה (72%) אך כרבע מכלל מדגם היועצים היו יועצי תעסוקה. **התאמה בין העולה להכשרה הנבחרת:** בעוד היועצים מעריכים כי העולים בוחרים בבתי הספר המתאימים ביותר מבחינת איכות, עלות, ומשך הקורסים, הם מדווחים כי אחוז בינוני מבין העולים בוחרים במקצוע המתאים ביותר עבורם, ופועל על פי הצעתם של היועצים.

חוות דעתם של היועצים: לדעת רוב היועצים, תהליך האישור של השתתפות העולים בפרויקט הוואוצ'רים הינו הוגן. היועצים מאמינים כי ניתנת לעולים בחירה חופשית הן במוסד הלימודים והן במקצוע הנלמד. רובם סבורים כי מרבית העולים המשתתפים בפרויקט לא היו נרשמים ללמוד מקצוע ללא מימון משרד הקליטה. באופן כללי לדעת היועצים, פרויקט הוואוצ'רים מגדיל את סיכויי העולה למציאת עבודה בהשוואה לתקופה שקדמה לו.

ד. מידע השוואתי מתוך דוחות של שירות התעסוקה ומינהל מחקר וכלכלה במשרד התמ"ת:

דוחות משרד התמ"ת מראים כי שיעור התעסוקה של אוכלוסיית העולים בישראל הינו 65%. לעומתו, שיעור התעסוקה של מדגם העולים שהשתתפו בפרויקט הוואוצ'רים הינו 74%. מתוך כך עולה כי נתוני התעסוקה של עולים שהשתתפו בפרויקט הוואוצ'רים גבוהים יותר מאשר נתוניהם של עולים שלא השתתפו בפרויקט.

מוגש על-ידי פרופסור מרים ארז וענת רוטשטיין, 05-08-07.

הוואוצ'רים לעולים חדשים ככלי בשוק התעסוקתי: רקע

המחקר הנוכחי הוזמן ע"י אגף התעסוקה של משרד הקליטה בשיתוף מוסד שמואל נאמן למחקר מתקדם ומתמקד בבחינת פרויקט השוברים ככלי להשמת עולים שאינם מועסקים ולהעלת רמת המקצוענות של עולים עובדים על מנת לשפר את תנאי העסקתם. המחקר בוחן את הגורמים המשפיעים על שביעות רצונם של העולים מההכשרה ועל השתלבותם בעבודה עם סיום ההכשרה.

איסוף נתונים מאוכלוסיית העולים המשתתפת בפרויקט התבצע בשני שלבים ודגם שתי אוכלוסיות. בשלב הראשון הועבר שאלון רחב המודד משתנים דמוגרפיים, אישיותיים, בין תרבותיים ותעסוקתיים, לעולים המשתתפים בפרויקט הוואוצ'רים, בלשכות משרד הקליטה או בבתי הספר שבהם עוברים העולים את הכשרתם המקצועית. בשלב השני, אותם עולים נשאלו טלפונית על מצב תעסוקתם כחודש לאחר סיום הכשרתם במסגרת הפרויקט. במקביל, על מנת לקבל תמונת מצב רחבה יותר של מצב תעסוקתם של עולים במסגרת הפרויקט, בוצע סקר טלפוני שדגם אוכלוסייה שנייה של עולים. במהלך סקר זה, נתבקשו עולים אשר סיימו את הכשרתם לדווח על מצב התעסוקה שלהם כמו גם מדדים נוספים.

בנוסף לפרופיל העולים בחן המחקר את ההכוונה הניתנת להם על-ידי יועצי התעסוקה והקליטה, ואת איכותן ואופיין של ההכשרות המוצעות, כגורמים המשפיעים על שביעות רצונם של העולים מההכשרה ועל השתלבותם בעבודה עם סיום ההכשרה. שאלונים הועברו למדגם של יועצי קליטה ותעסוקה בארבעה מחוזות משרד הקליטה, ולמנהלי מכללות המכשירות עולים במסגרת הפרויקט.

דו"ח זה מחולק לפרקים על בסיס מקור הנתונים שעליו הם נשענים. בפרק הראשון מוצגים מאפיינים דמוגרפיים, אישיותיים, בין תרבותיים ותעסוקתיים של עולים שהשתתפו בפרויקט הוואוצ'רים. בפרק השני מוצג מצב התעסוקה של אותם עולים יחד עם עולים נוספים שהשתתפו בפרויקט הוואוצ'רים וענו על הסקר הטלפוני. בפרק השלישי מוצג מידע מתוך שאלון שהועבר ליועצי הקליטה והתעסוקה הכולל נתונים על הקשר של היועץ עם העולה ועם מוסדות הלימוד, לפני ואחרי קבלת הוואוצ'ר. בפרק האחרון מוצגים נתונים מתוך שאלון שהועבר למנהלי מכללות בהן לומדים עולים במסגרת הפרויקט, כגון נתונים אודות המכללות, שינויים במכללות עקב הפרויקט, וחוות דעתם של מנהלי המכללות על הפרויקט.

שאלוני המחקר שהועברו לאוכלוסיות השונות, נמצאים כנספחים בחלקו האחרון של הדו"ח.

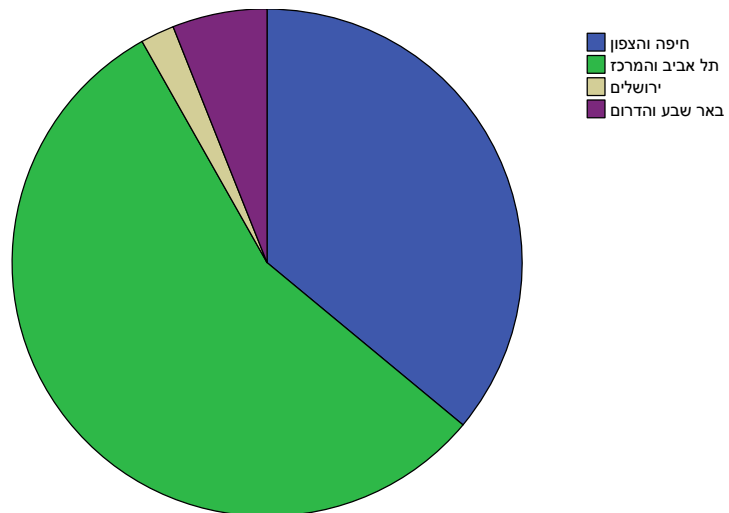
פרק 1: סיכום נתונים מתוך שאלון מחקר לעולים: מאפיינים דמוגרפיים.

אישיותיים ובין תרבותיים

א. אוכלוסיית העולים

253 עולים מארבע מחוזות משרד הקליטה מילאו את שאלון המחקר (נספח מס' 1). כמחצית מהם מאזור תל אביב והמרכז, וכשליש מאזור חיפה והצפון, השאר מבאר שבע והדרום ואחוז מועט מירושלים והסביבה (ראה/י גרף). 47% מתוך העולים המשתתפים במדגם הינם גברים והשאר נשים, בעלי גיל ממוצע של 34.13 (SD=8.6). כמחצית מן העולים נשואים עם ילדים, רבע מהעולים הינם רווקים, 9% נשואים ללא ילדים, 12% גרושים, ו-3% אלמנים. מתוך סך העולים עם ילדים, ל-60% מהם יש ילד אחד, ל-33% יש שניים, ול-7% יש שלושה ילדים.

מחוזות משרד הקליטה אליהם שייכים העולים



92% מתוך ממלאי השאלון הינם עולים חדשים, והשאר תושבים חוזרים. 90% מגיעים מברה"מ לשעבר בעיקר מרוסיה ואוקראינה, אך גם מרוסיה הלבנה, אוזבקיסטן, ומולדובה. התושבים החוזרים מגיעים בעיקר מארה"ב.

העולים שמילאו שאלונים קיבלו ואוצ'רים בין 2005-2007. התפלגות שנות העלייה לישראל של העולים הינה: 2000 (26%), 2001 (20%), 2002 (16%), 2005 (10%), 2006 (7%), 2003 (7%), ו-2004 (6%).

רוב העולים (65%) מילאו את השאלון במהלך לימודיהם בקורס, חלקם מילאו אותו לפני או אחרי אישור הבקשה, ומעטים מן העולים מילאו את השאלון לאחר שסיימו את לימודיהם בקורס. 70% מן העולים מילאו את השאלון בלשכות משרד הקליטה כאשר הגיעו לקבלת תשלום ראשון או תשלום שני. שאר העולים מילאו את שאלון המחקר דרך מוסד הלימודים בו הם עוברים את ההכשרה.

30 מבין העולים במדגם שסיימו את לימודיהם ו-324 עולים נוספים ענו למשאל טלפוני לגבי מצב התעסוקה שלהם לאחר סיום ההכשרה בעקבות פרויקט הואצ'רים.

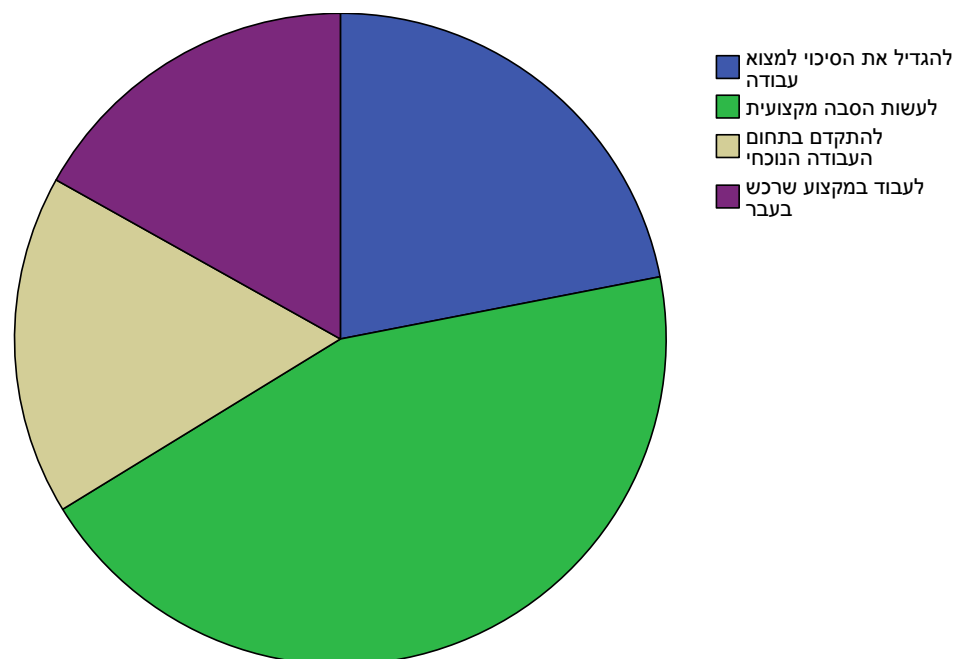
השכלת העולים:

רמת ההשכלה של העולים במדגם גבוהה. ממוצע שנות לימוד הכולל לימודים בארץ המוצא וישראל, בקורס שנמשך לפחות שנה ואינו כולל אולפן, הינו 13.74 (SD=2.93). מוסד הלימודים האחרון בו למדו העולים בארץ המוצא לרוב הינו מוסד לימודים לקראת תואר אקדמי (44%), בי"ס על-תיכוני להנדסאים ולטכנאים (17%), בית ספר תיכון במסלול עיוני (11%), או בית-ספר תיכון במסלול מקצועי (7%). מעבר לכך, התעודה או התואר הגבוה ביותר שקיבלו העולים מתפלג כדלהלן: תואר אקדמי שני M.A או תואר מקביל (23%), תואר אקדמי ראשון B.A או תואר מקביל (18%), תעודת סיום של בי"ס על תיכוני שאינה תעודה אקדמית (34%), או תעודת בגרות (17%).

עמדות העולים בנושא הפרויקט:

כמחצית מן העולים (44%) מצהירים שהמטרה שלהם בלימודים במסגרת פרויקט הוואצ'רים הינה ביצוע הסבה מקצועית, חלקם (22%) מצהירים שמטרתם להגדיל את סיכויים למצוא עבודה כיוון שאינם עובדים כעת, אחרים (17%) שואפים להתקדם בתחום העבודה הנוכחי שלהם, או לעבוד במקצוע שרכשו בעבר (17%) (ראה/י גרף). בעוד כמחצית מהעולים אינם סבורים שהיו נרשמים ללימודים ללא המימון של משרד הקליטה, 30% מהם היו נרשמים בכל זאת.

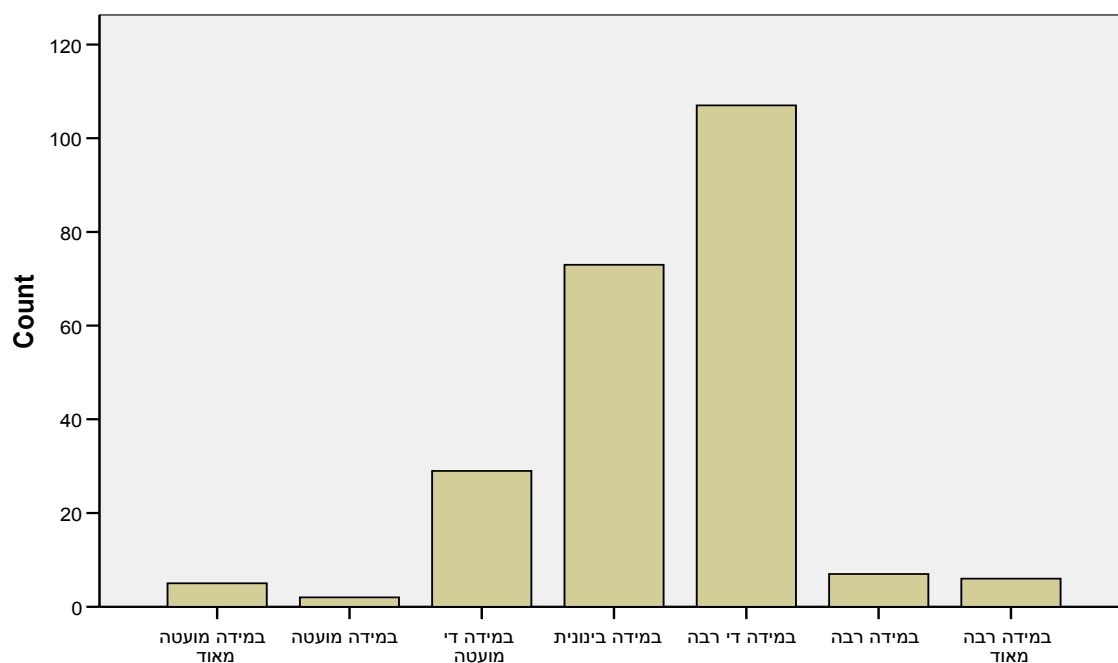
מטרת העולה בלימודים במסגרת פרויקט הוואצ'רים



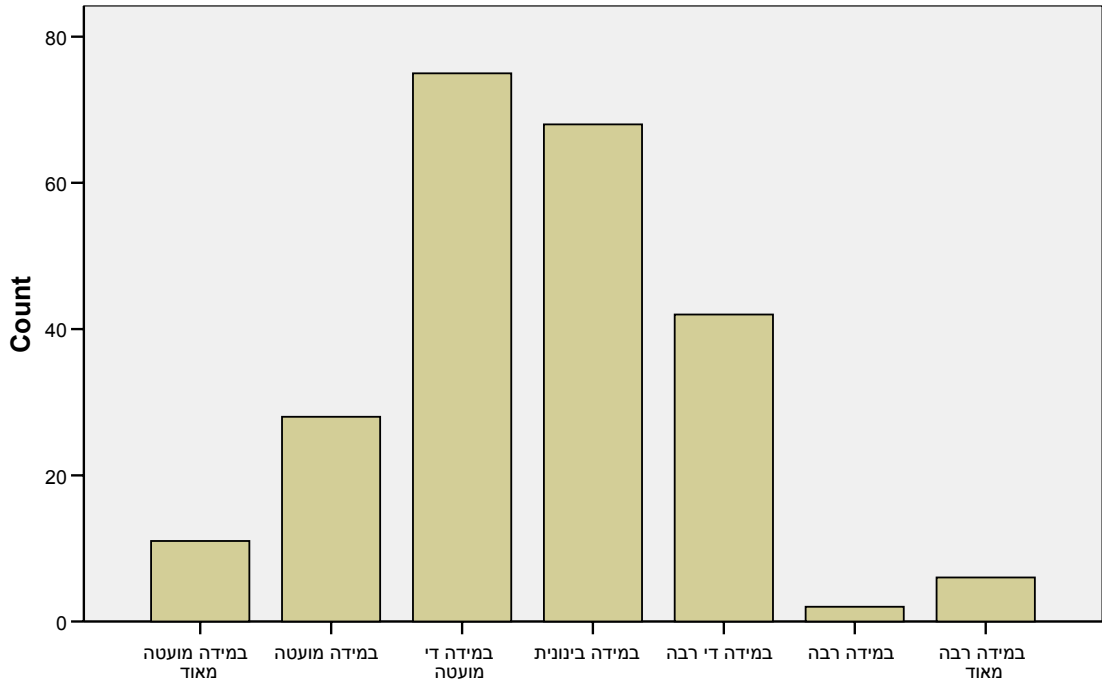
שביעות רצון:

באופן כללי, רוב העולים מרוצים מפרויקט הוואוצ'רים. כמו-כן, רוב העולים מרגישים שניתנה להם בחירה חופשית הן במקצוע הלימודים והן במוסד הלימודים (ראה/י גרף) וכי תהליך האישור של השתתפותם בפרויקט הוואוצ'רים היה הוגן מאוד. עם זאת, רוב העולים שבעי רצון במידה מועטה עד בינונית ממגוון אפשרויות הבחירה שעמדו בפניהם בבחירת הקורס שמשותפים בו (ראה/י גרף) ומההכוונה שקיבלו מיועץ/ת התעסוקה/הקליטה (ראה/י גרף).

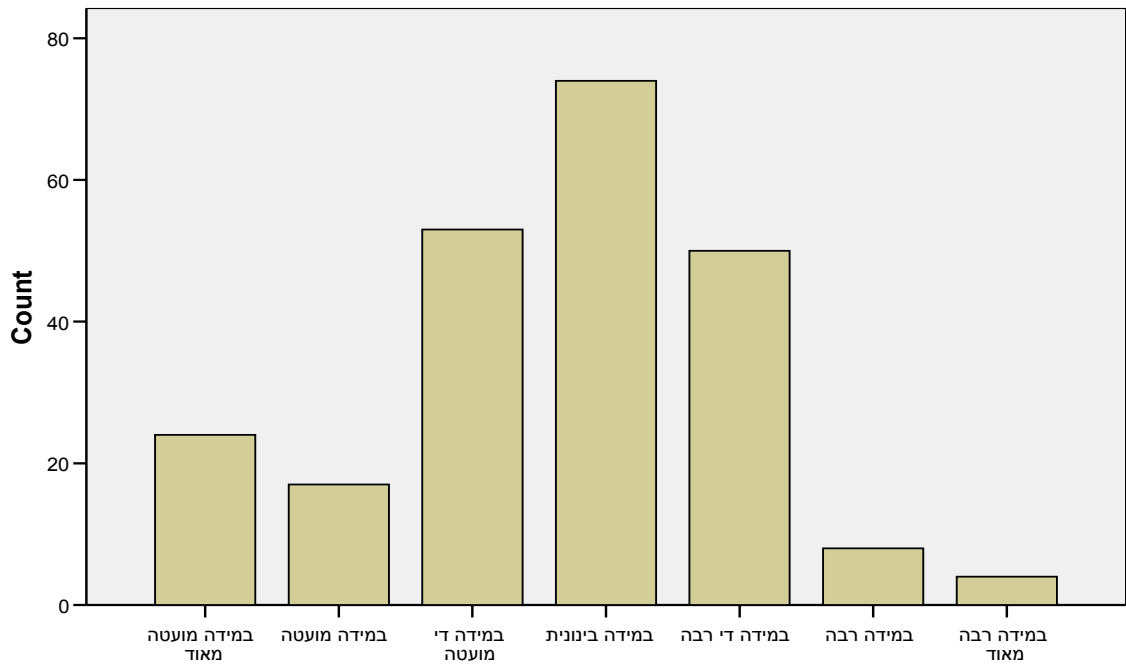
עד כמה הינך שבע רצון מפרויקט הוואוצ'רים



עד כמה הינך שבע רצון ממגוון אפשרויות הבחירה שעמדו בפניך בבחירת הקורס



עד כמה הינך שבע רצון מההכוונה שקיבלת מיועץ התעסוקה



ב. קורסי ההכשרה במסגרת פרויקט הוואוצ'רים:

קורסי ההכשרה, מתבססים על המקצועות הנדרשים במשק, ובדרך כלל מאפשרים לעולים לעבוד ברמה גבוהה יותר מהעיסוקים בהם עבדו לאחר העלייה לישראל. תחומי המקצוע הנלמדים ביותר בקרב העולים הינם מפעיל CNC (25%) בקרת איכות-XYZ (12%), מקצועות היופי (12%), הנהלת חשבונות (9%), ומזכירות רפואית (5%). רוב העולים (66%) מקבלים הכשרה ברמה של מתחילים, חלקם (32%) ברמה של מתקדמים, ואילו מיעוט של העולים מקבל את שני סוגי רמות ההכשרה.

חלק ניכר מן העולים (67%) לומד בקורסי ערב, חלקם (29%) לומד בקורסי בוקר, ומיעוטם לומדים במסגרת הכוללת קורסי בוקר וערב. משך קורסי ההכשרה נע בין חמישה ימים לשנתיים, החציון הוא 9 חודשים.

מוסד הלימודים:

רוב העולים בוחרים במוסד לימודים אותו הם מעריכים כבעל רמה גבוהה. כמחצית מן העולים בחנו מספר מוסדות לימוד לפני שקיבלו החלטה, בעוד שחמישית מן העולים במדגם כמעט ולא בחנו מוסדות אחרים לפני שהחליטו היכן ללמוד. לרוב טוענים העולים כי מוסד הלימודים בו הם לומדים במסגרת פרויקט הוואוצ'רים סיפק להם לפני ההרשמה מידע מלא לגבי אופי ההדרכה מבחינת המורים, הציוד, ההכשרה המעשית, תעודה הסיום. רובם סבורים כי מוסד הלימודים בו הם לומדים במסגרת פרויקט הוואוצ'רים הינו הטוב ביותר בתחום ההכשרה, ונותן להם יתרון על בוגרי מוסדות אחרים בתחום. בנוסף הוא בעל מוניטין טוב שיעזור להם למצוא עבודה עם סיום הקורס. רוב העולים מעריכים כי מוסד הלימודים בו לומדים במסגרת פרויקט הוואוצ'רים רמת ההכשרה בקורס גבוהה, המורים שמלמדים בקורס הינם ברמה גבוהה, ורמת הלימודים בקורס מתאימה לרמת הקבוצה הלומדת. רוב העולים מעידים כי ההכשרה במוסד הלימודים כוללת התנסות מעשית, והציוד שבשימוש בזמן ההדרכות מהווה הכשרה לציוד עימו יצטרכו לעבוד עם סיום הלימודים. לרוב מרוצים העולים ממוסדות הלימודים בהם בחרו ללמוד, אך עבור כל מוסד לימודים ישנו אחוז קטן של עולים שאינם מרוצים מהמוסד. המוסדות מהם העולים מרוצים במיוחד הינם "סטאטוס סקול", "מכללת קידמה", "המכללה להכשרה והסבה מקצועית", "מכללת מלט"ש", "המכללה למנהל", "מכללת קאמט"ק".

השמה של מוסד הלימודים:

בעוד שלמחצית מן העולים יש ניסיון קודם בתחום בו הם מקווים לעבוד עם סיום הקורס כגון לימודים בתחום, ניסיון בעבודה, התנדבות או ניסיון אחר, למחצית מהם יש ניסיון מועט בלבד. רוב העולים מעריכים כי יש ביקוש גבוה לעובדים בתחום ההכשרה אותו הם לומדים ומצפים שהלימודים יעזרו להם במציאת עבודה ויאפשרו להם להרוויח יותר כסף. כשליש מן העולים מדווח כי מוסד הלימודים בו לומדים במסגרת פרויקט הוואוצ'רים דואג להשמה בעבודה של רוב הלומדים בקורסים, שלישי טוענים שהשמה נעשית במידה מועטה, ושליש במידה בינונית. בפועל 6% מן העולים מצאו עבודה באמצעות מוסד הלימודים.

ג. הקשר של העולה עם יועץ/ת תעסוקה/קליטה:

מספר שיחות הטלפון והפגישות של העולה עם יועצת התעסוקה או הקליטה משתנה בין העולים ונע בין שיחה או פגישה אחת, לחמש שיחות או פגישות ומעלה. משך הזמן מפניית העולה ליועץ התעסוקה או הקליטה ועד תחילת הלימודים בקורס נע בין שבוע לשנה, הממוצע הוא חודש ושלושה שבועות. הסיבות לכך שמשך הזמן היה יותר מחודש הן תזמון הקורס (26%), מלחמת לבנון השנייה (16%), בירוקרטיה (14%), מספר לא מספק של תלמידים (12%) וצפייה למתן אישור (9%). כמחצית מן העולים מדווחים כי יועץ הקליטה קיים עימם קשר בזמן הלימודים במידה רבה.

מרבית העולים (75%) מציינים כי היועץ נתן להם במידה רבה תחושה של הבנה ותמיכה וכי הם מרגישים חופשי לפנות עליו ולהתייעץ בכל הקשור להכשרה ומציאת עבודה. כ-70% מהעולים מציינים כי יועץ הקליטה נתן להם את כל המידע הדרוש על פרויקט הוואוצ'רים, ייעץ להם לגבי תחומי תעסוקה המתאימים להשכלתם וניסיונם, ונתן להם מצב של שוק התעסוקה והסיכוי למצוא עבודה בתחום בו הם התעניינו. עם זאת 30% מן העולים מרגישים שיועץ הקליטה כמעט ולא ייעץ להם לגבי תחומי תעסוקה המתאימים להשכלתם וניסיונם, ולא נתן להם מצב של שוק התעסוקה והסיכוי למצוא עבודה בתחום בו הם התעניינו. כמחצית מן העולים מציינים שיועץ התעסוקה ייעץ להם לגבי מוסדות הלימודים המתאימים ביותר למקצוע שביקשו ללמוד, אך כמחציתם מציינים שיועץ מסוג זה ניתן במידה מועטה ושיועץ הקליטה לא בדק איתם האם הקורס שברצונם לקחת יקדם אותם לקראת השגת תעסוקה.

1.1: מאפיינים תעסוקתיים מתוך שאלון מחקר לעולים

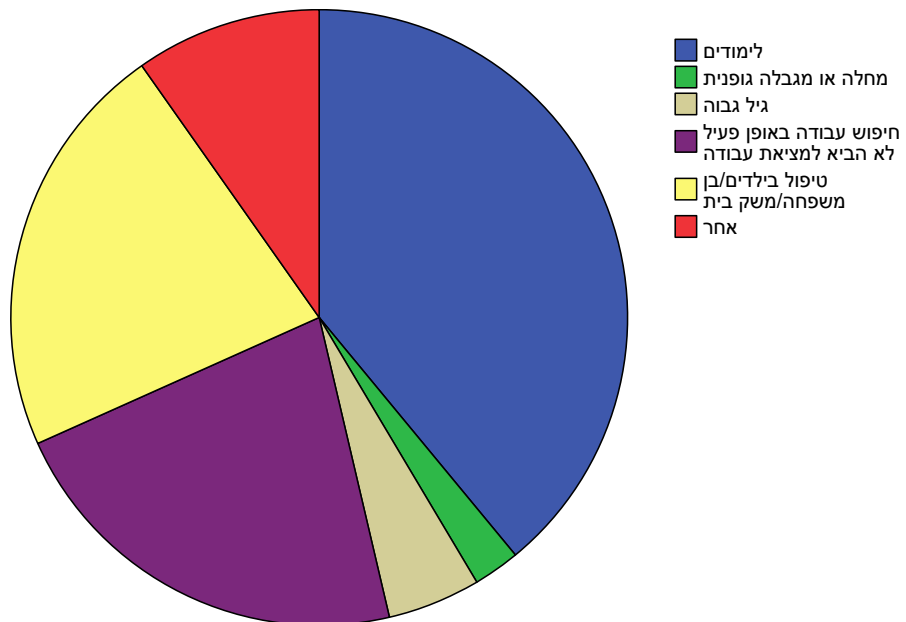
תעסוקה בארץ המוצא:

רוב העולים (84%) עבדו בארץ המוצא שלהם, לרוב בעיסוק אותו למדו. מתוכם 64% עבדו במקצוע שלמדו בעוד 36% עבדו בעיסוק אחר. העיסוקים מתפלגים בין המקצועות הבאים: מהנדס (13%), הנהלת חשבונות (7%), כלכלן (6%), חינוך (6%), טבחות (6%), מוכר/קופאי (4%), מפעיל/בקר מכשירים (3%), נהג (3%) ועורך דין (3%). עבודות נפוצות בעיסוק השונה מהמקצוע הנלמד היו מוכר/קופאי (13%), מהנדס (7%), ושיווק/סוכן מכירות (6%).

תעסוקה בישראל:

העולים שוהים בממוצע 4.5 שנים ($SD=2.09$) בישראל. רוב העולים עבדו מאז עלו ארצה, בעיקר בעבודות שירות הנמוכות מרמת ההשכלה איתה באו. 88% מהעולים עבדו לאחר העלייה לארץ, בממוצע 3.8 שנים, ($SD=2.59$). העבודות הנפוצות ביותר הארץ הינן פועל (23%), מוכר/קופאי (11%), מנקה (9%), מטפל (8%), ומפעיל CNC (6%). היקף המשרה של רוב העולים (86%) שעבדו לאחר העלייה הינו משרה מלאה. מתוך סך העולים מבריה"מ לשעבר, 84% עבדו לאחר העלייה לארץ, ו-91% עבדו בעת מילוי השאלון. מתוך סך העולים שעלו מאירופה 42% עבדו לאחר העלייה לארץ, ו-100% עבדו בעת מילוי השאלון. מתוך סך העולים מארה"ב 89% עבדו לאחר העלייה לארץ ו-86% עבדו בעת מילוי השאלון. עבור העולים שלא עבדו לאחר העלייה לארץ (כ-12%) הסיבות העיקריות לכך היו לימודים (39%), חיפוש עבודה פעיל שלא הוביל למציאת עבודה (22%), טיפול בילדים, בבן משפחה או במשק בית (22%).

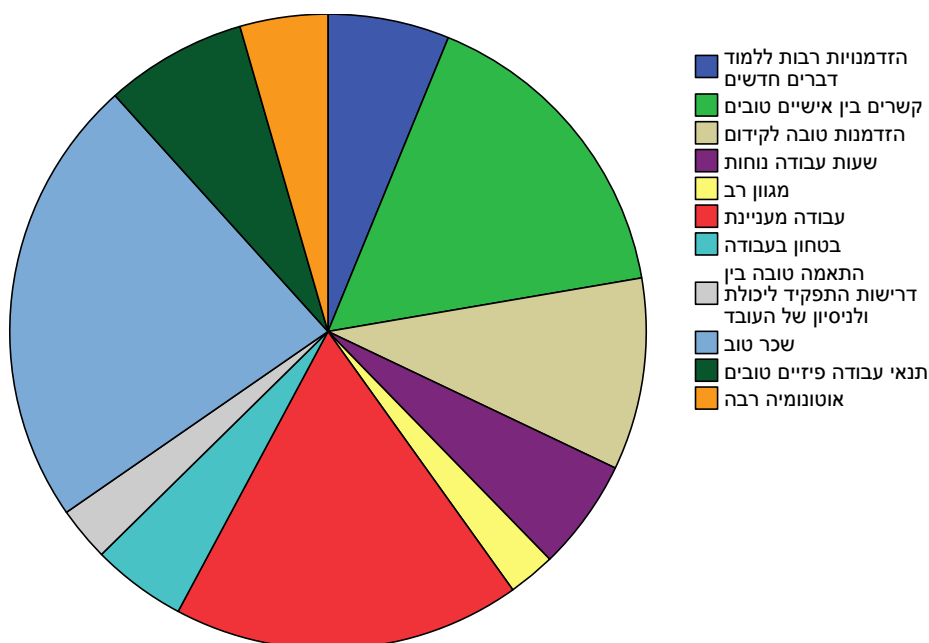
סיבות לאבטלה לאחר העלייה לישראל



מאפייני העבודה:

מאפייני העבודה החשובים ביותר עבור העולים המשתתפים במחקר היו: שכר טוב (23%), עבודה מעניינת (18%), קשרים בין אישיים טובים (16%), והזדמנות טובה לקידום (10%). כמו כן גם תנאי עבודה פיסיים טובים (7%), הזדמנויות רבות ללמוד דברים חדשים (6%), שעות עבודה נוחות (6%), בטחון טוב בעבודה (5%), ואוטונומיה רבה (4%).

מאפייני העבודה החשובים ביותר לעולים



מרכזיות העבודה:

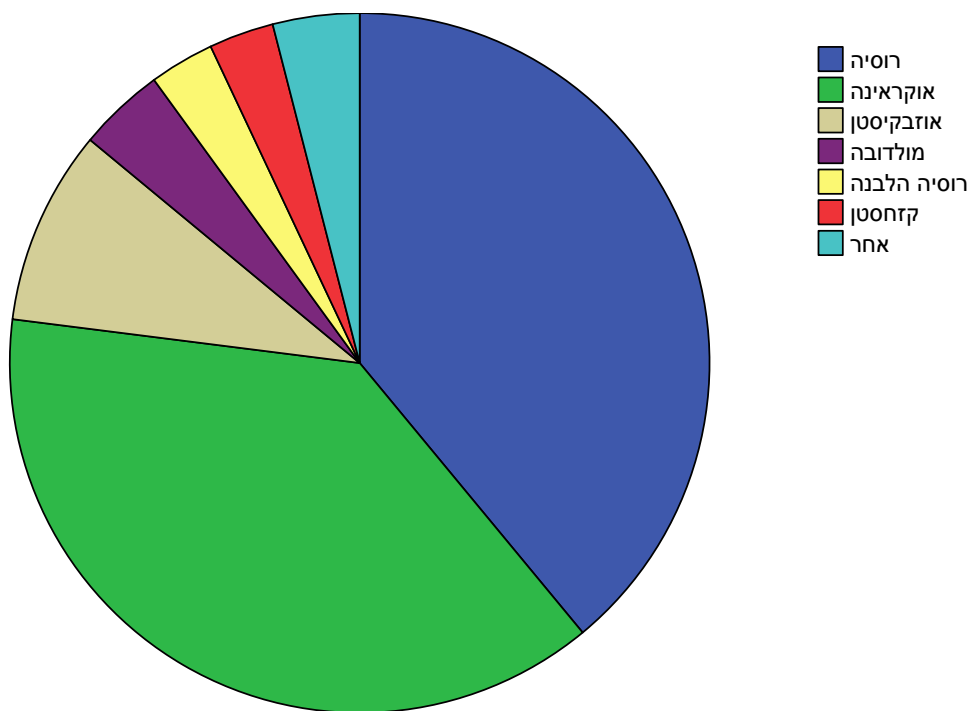
אנשים בעלי מרכזיות עבודה גבוהה נוטים להיות יותר מחויבים לארגון שלהם, ושואבים יותר סיפוק מעבודתם. לעולים המשתתפים במדגם מרכזיות עבודה גבוהה. בדירוג חשיבותם של תחומים שונים בחייהם, דירגו העולים המשתתפים במדגם את המשפחה כחשובה ביותר, לאחר מכן את עבודתם, הפנאי כגון תחביבים, ספורט, בילוי וקשרים עם חברים, הדת כגון פעילויות דת ואמונות, ולבסוף דורגה הקהילה של העולים כגון ארגוני התנדבות, איגוד, וארגונים פוליטיים.

פרק 2: סיכום נתונים מתוך סקר טלפוני לעולים: מצב התעסוקה לאחר סיום הלימודים במסגרת פרויקט הוואצ'רים

א. אוכלוסיית העולים:

העונים על סקר הטלפונים היו 324 עולים שנדגמו באופן אקראי מתוך רשימת עולים שלמדו בקורס במסגרת פרויקט הוואצ'רים בין החודשים ינואר 2005 ועד למאי 2007. השאלון הטלפוני נעשה בשפת האם שלהם (נספח מס' 2). כמו כן, 30 עולים שענו בעבר על השאלון המודד מאפיינים דמוגרפיים, אישיותיים, בין תרבותיים ותעסוקתיים, ענו על השאלון הטלפוני הנ"ל. עולים אלו סיימו את הקורס שלמדו במסגרת פרויקט הוואצ'רים בין החודשים אוקטובר 2006 ועד לאפריל 2007. רוב העולים במדגם הגיעו ממדינות ברה"מ לשעבר: 39% מרוסיה, 38% מאוקראינה, 9% מאוזבקיסטן, 4% ממולדובה, 3% מרוסיה הלבנה, 3% קזחסטן. (ראה/י גרף)

המדינות מהן עלו העולים



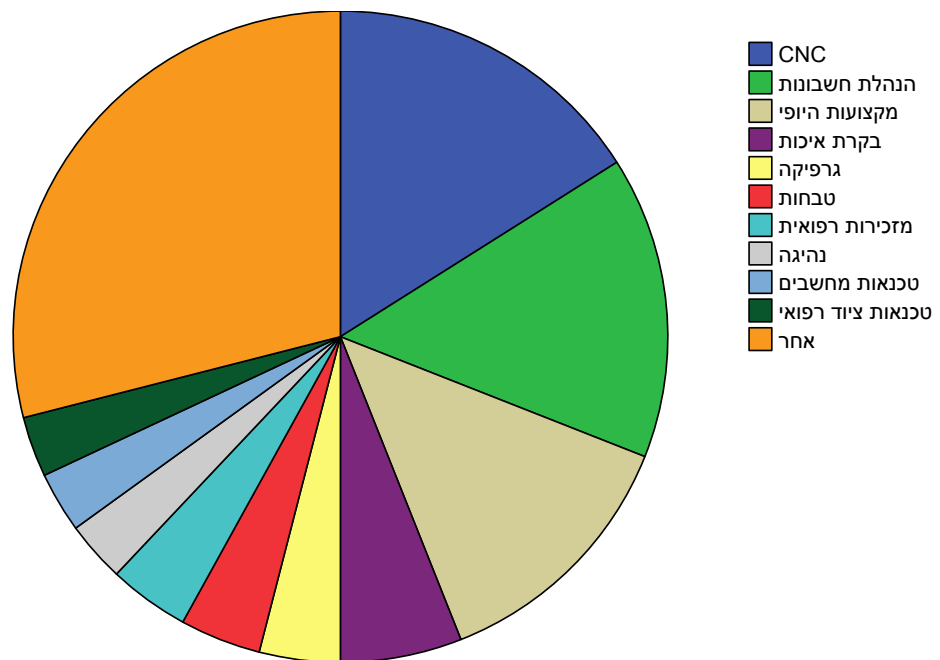
העולים משתייכים ללשכות משרד הקליטה הבאות:

חולון (15%), תל אביב (10%), פתח תקווה (10%), אשדוד (9%), חיפה (8%), ראשון לציון (7%), באר שבע (5%), ירושלים (4%), רחובות (4%), כרמיאל (4%), נתניה (3%), קרית (3%).

ב. הכשרה במסגרת פרויקט הוואוצ'רים:

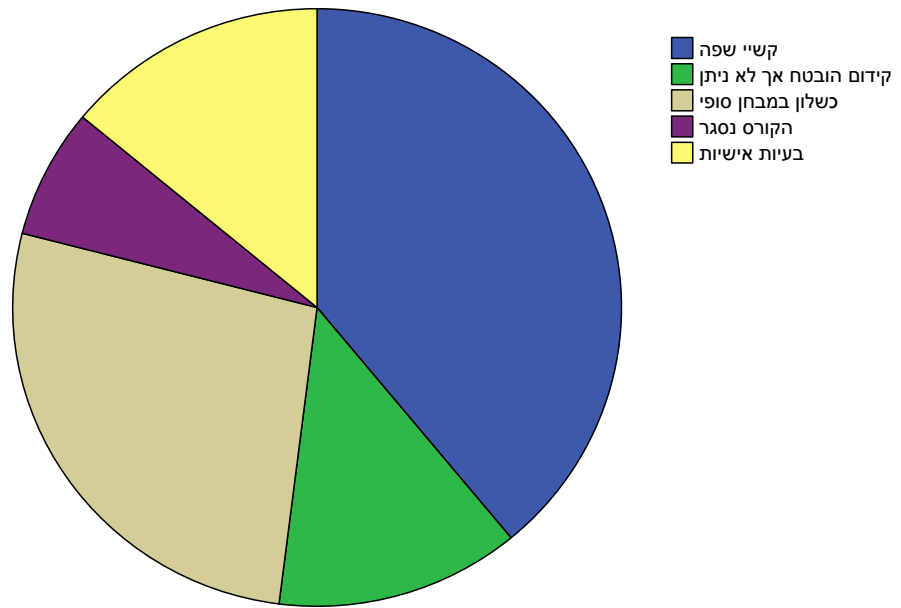
המקצועות הנלמדים ביותר במסגרת פרויקט הוואוצ'רים הינם מגוונים ונוגעים לתחומים רבים. הפעלת CNC (16%), הנהלת חשבונות (15%), מקצועות היופי (13%), בקרת איכות (XYZ +) (6%), גרפיקה (4%), טבחות (4%), מזכירות רפואית (4%), נהיגה (3%), טכנאות מחשבים (3%), וטכנאות תיקון ציוד רפואי (3%). (ראה/י גרף)

הכשרות נפוצות במסגרת פרויקט הוואוצ'רים



96% מתוך העולים השלימו את דרישות הקורס בו למדו במסגרת הפרויקט. 4% לא השלימו את דרישות הקורס מהסיבות הבאות: קשיי שפה/כשלון במבחן עקב קשיי שפה (40%), מטרת הלימודים הייתה קידום בעבודה שהובטח אך לא ניתן (13%) כשלון במבחן הסופי (27%), הקורס נסגר (7%), ובעיות אישיות (14%). (ראה/י גרף)

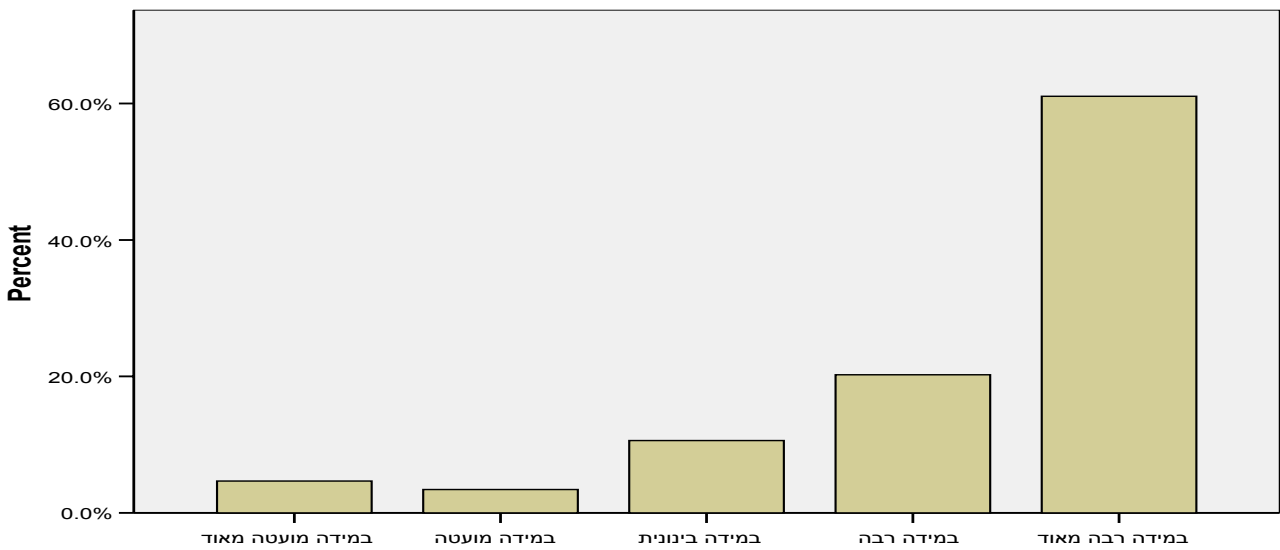
סיבות לאי השלמת דרישות הקורס



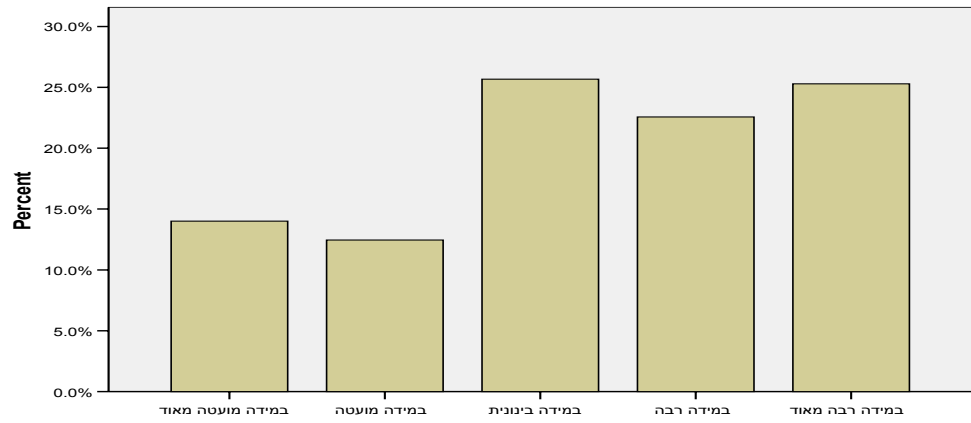
ד. שביעות רצון:

באופן כללי, העולים המשתתפים במחקר מביעים שביעות רצון כאשר הם נשאלים על כך לאחר סיום הכשרתם. רוב העולים שבעי רצון ממגוון אפשרויות הבחירה שעמדו בפניהם בעת בחירת הקורס (ראה/י גרף), ממוסד הלימודים בו הם בחרו ללמוד (ראה/י גרף), ומפרויקט הוואוצ'רים באופן כללי (ראה/י גרף). בעוד חלק מהעולים שבעי רצון במידה רבה מההכוונה שקיבלו מיועץ הקליטה או התעסוקה, רוב העולים אינם שבעי רצון מכך (ראה/י גרף).

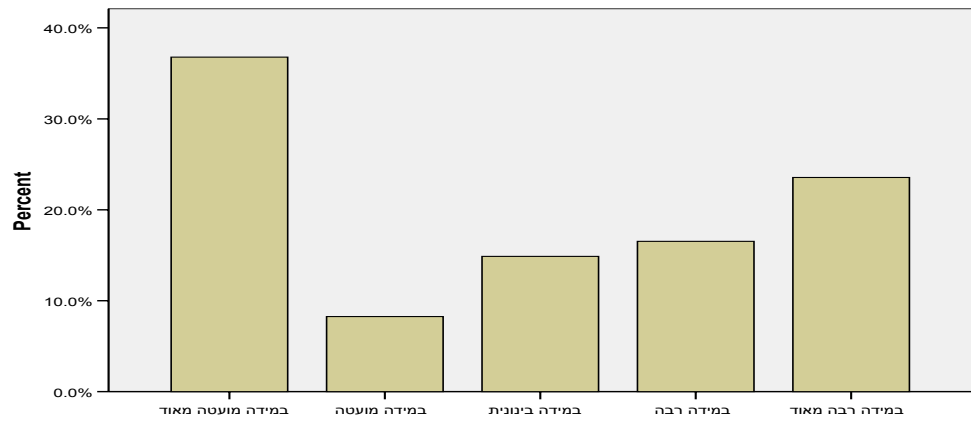
שביעות רצון מפרויקט הוואוצ'רים



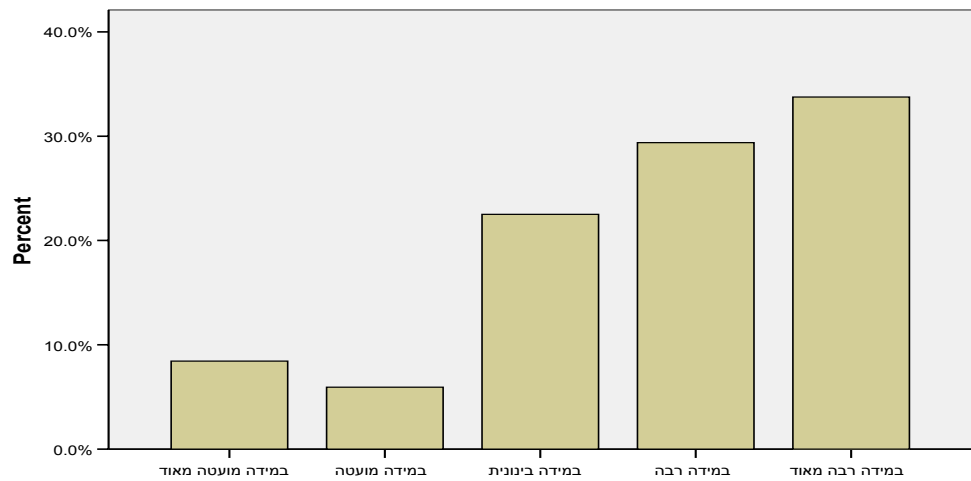
שביעות רצון ממגוון אפשרויות הבחירה שעמדו בפני העולה בבחירת הקורס



שביעות רצון מההכונה שקיבל העולה מיועץ/ת התעסוקה/הקליטה



שביעות רצון ממוסד הלימודים



שביעות רצון של העולים ע"פ לשכות משרד הקליטה:

שביעות רצון מפרויקט הואוצ'רים הייתה גבוהה בכל הלשכות.

שביעות רצון ממוסד הלימודים הייתה גבוהה בכל הלשכות מלבד לשכת ירושלים, בה התפלגות שביעות הרצון של העולים ממוסד הלימודים לא הראתה מגמה ברורה.

שביעות רצון ממגוון אפשרויות הבחירה הייתה גבוהה בלשכות הבאות: ירושלים, אשקלון, נתניה, כפר סבא, תל אביב, בת ים, עפולה, כרמיאל, קרית, ונצרת עילית.

העולים הביעו חוסר שביעות רצון בעניין זה בלשכות הבאות: פתח תקווה, ראשון לציון, ואשדוד.

שביעות רצון מההכוונה של יועץ/ת הקליטה/תעסוקה הייתה גבוהה בלשכות הבאות: קרית, מעלות, נצרת עילית ואשקלון.

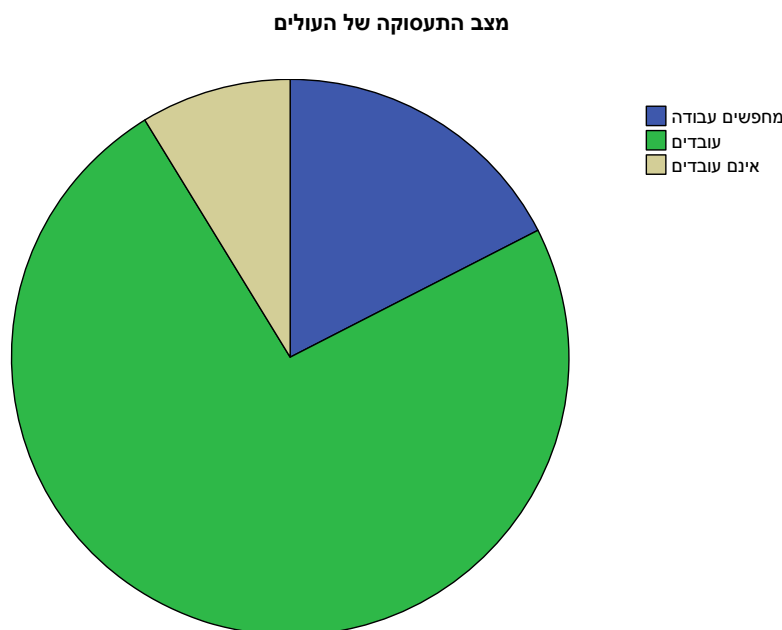
העולים הביעו חוסר שביעות רצון בעניין זה בלשכות הבאות: ירושלים, פתח תקווה, תל אביב, אשדוד, חולון, ורמת גן. בשאר הלשכות התפלגות שביעות הרצון של העולים מההכוונה של יועץ/ת הקליטה/תעסוקה לא הראתה מגמה ברורה.

2.1: מאפיינים תעסוקתיים מתוך השאלון הטלפוני למסיימי פרויקט הוואצ'רים:

מצב התעסוקה

מצב התעסוקה:

רוב העולים עבדו או חיפשו עבודה בעת שנשאלו על כך טלפונית. מצב התעסוקה של העולים מתפלג באופן הבא: 74% דיווחו כי עובדים, 17% דיווחו כי הם מחפשים עבודה, ו-9% דיווחו כי אינם עובדים (ראה/י גרף)



סוגי מקומות העבודה הנפוצים ביותר הינם מפעל (כללי) (16%), מפעל CNC (9%), עסק עצמאי (5%), חברה להנהלת חשבונות (4%), חנות (4%), מרפאת שיניים (4%), מספרה (3%), מסעדה (3%), מפעל לעיבוד שבבי (3%).

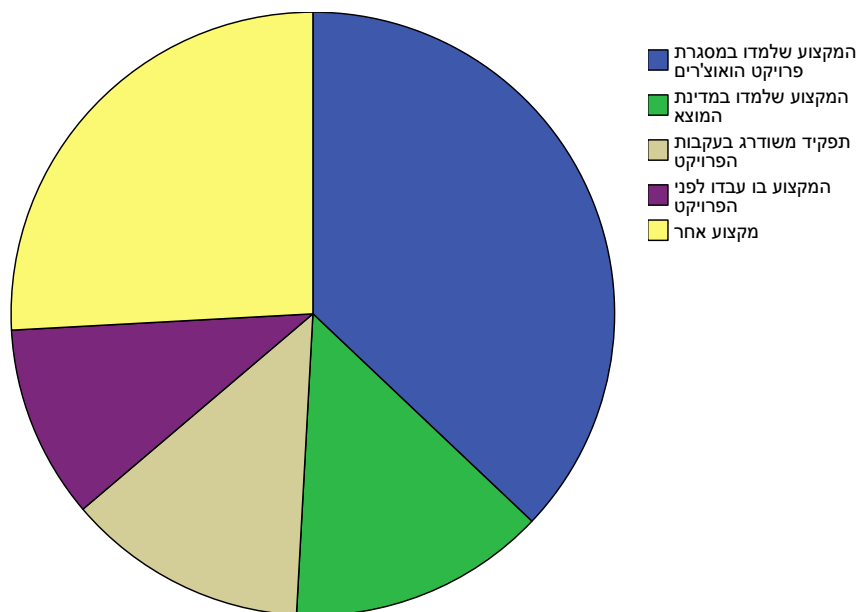
המקצועות הנפוצים ביותר אצל אוכלוסיית העולים העובדים הם מפעיל/ה CNC (14%), מוכר/ת/קופאי/ת (6%), בקר/ית איכות (7%), גרפיקאי/ת (7%), פועל/ת (7%), סייע/ת לרופא שיניים (4%), קוסמטיקאי/ת (6%), ומזכיר/ה (4%).

העולים עובדים במקומות העבודה הנוכחיים שלהם בין שבוע ל-7 שנים, בממוצע שנה ו-9 חודשים (חציון ושכיח: שנה) ($SD=1.9$).

רוב העולים עובדים במקצוע אותו רכשו במסגרת פרויקט הוואצ'רים, בין אם כמקצוע חדש או כשדרוג התפקיד הקיים. זאת בהתאם לדיווחיהם של עולים אשר נשאלו על מטרותם התעסוקתית לפני ובמהלך הפרויקט.

המקצוע בו עובדים העולים מתפלג באופן הבא: המקצוע שלמדו בפרויקט הוואצ'רים (44% - לעומת אחוז זהה של עולים הצהיר שמטרותם התעסוקתית הינה הסבה מקצועית למקצוע שנלמד במסגרת הפרויקט), המקצוע אותו למדו במדינת המוצא (16% - לעומת 17% שמטרותם הייתה לעבוד במקצוע שרכשו בעבר), המקצוע בו עבדו לפני הפרויקט אך בתפקיד טוב יותר (15% - לעומת 17% שדיווחו כי מטרותם היא להתקדם בתחום העבודה הנוכחי שלהם), המקצוע שבו עבדו לפני הפרויקט (12%), מקצוע אחר (30%). (ראה/י גרף)

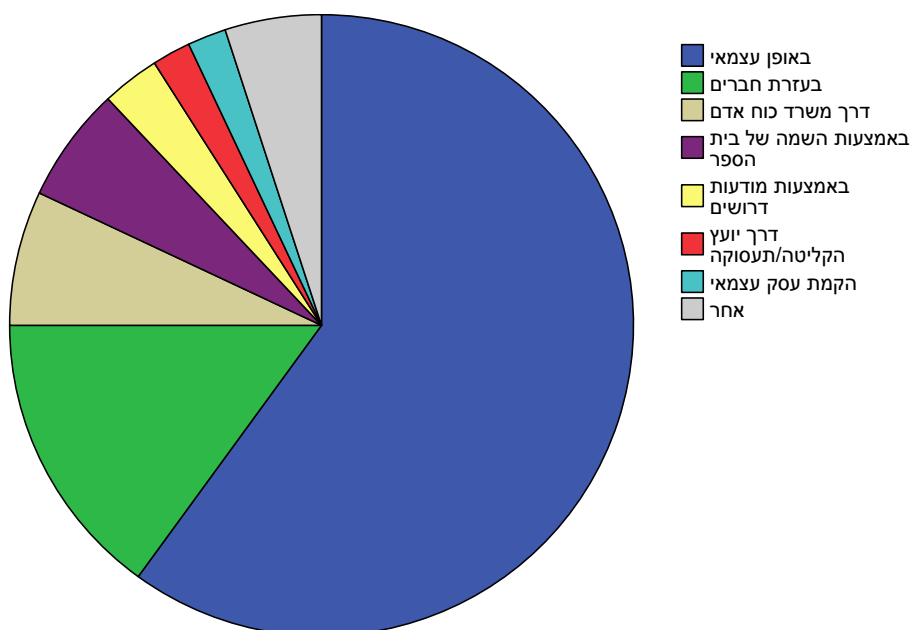
המקצוע בו עובדים העולים כיום



מציאת תעסוקה:

עבור העולים העובדים, הדרך למציאת עבודה הייתה בעיקר באופן עצמאי (61%), לעיתים בעזרת חברים (15%), דרך כוח אדם (7%), ודרך השמה של בית הספר (6%), ולעיתים רחוקות באמצעות מודעות דרושים (3%), דרך יועץ הקליטה (2%), או דרך הקמת עסק עצמאי (2%). (ראה/י גרף)

דרכם של העולים למציאת תעסוקה

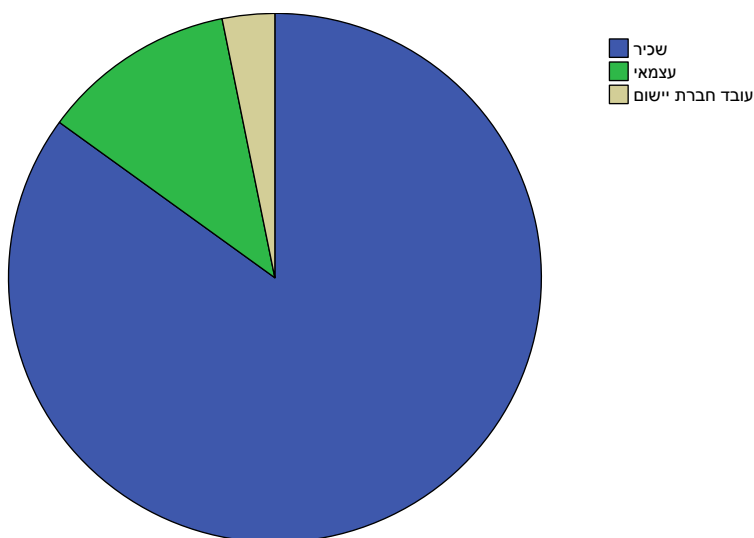


רוב העולים העובדים (72%) עבדו עוד במהלך הקורס או לפניו בעבודתם הנוכחית. עבור שאר העולים העובדים, משך הזמן הממוצע מסיום הקורס ועד למציאת העבודה נע בין שבוע לשנתיים וחצי, ממוצע חודשיים ושבוע (SD=4.38).

תנאי העסקה:

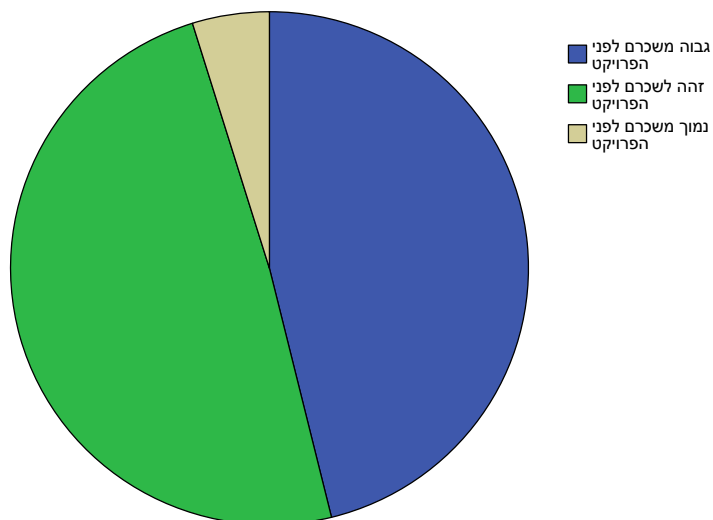
מרבית העולים (85%) הם שכירים, חלקם (12%) עצמאיים ומיעוטם (3%) עובדי חברת יישום. (ראה/י גרף)

אופי התעסוקה של העולים



העולים במדגם בדרך כלל דיווחו על עלייה או חוסר שינוי בשכרם בעקבות ההכשרה שעברו. השכר של העולים בעקבות פרויקט הואצ'רים עלה ב-46% מהמקרים, נשאר אותו הדבר ב-49% מהמקרים, וירד ב-3% מהמקרים. (ראה/י גרף)

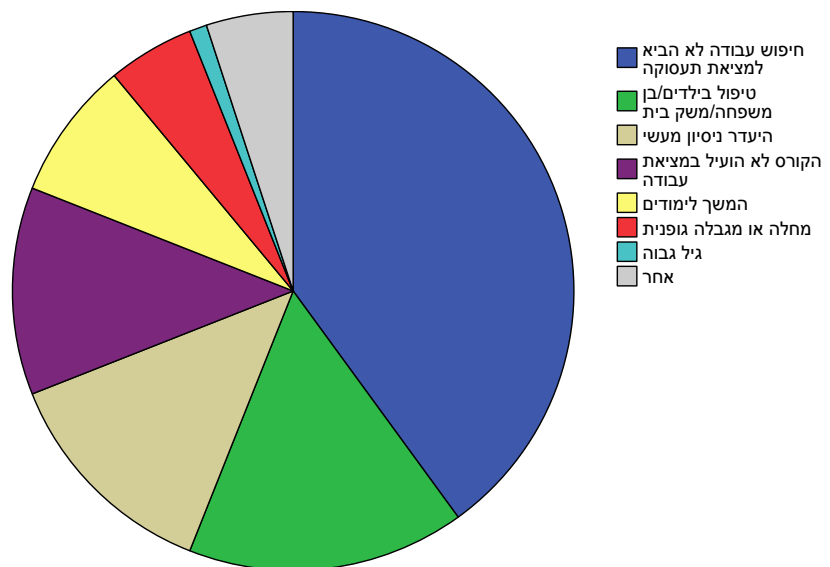
שכר העולים בעקבות פרויקט הואצ'רים



סיבות לאבטלה:

עולים שאינם עובדים מסיום הפרויקט דיווחו על הסיבות הבאות: חיפוש עבודה באופן פעיל לא הביא למציאת עבודה (40%), טיפול בילדים, בבן משפחה או במשק בית (16%), היעדר ניסיון מעשי (13%), הקורס לא הועיל במציאת עבודה (12%), המשך לימודים (8%), מחלה או מגבלה גופנית (5%), וגיל גבוה (1%). (ראה/י גרף)

סיבות לאבטלה מסיום פרויקט האוצ'רים



מידע השוואתי מתוך דוחות של שירות התעסוקה ומינהל מחקר וכלכלה במשרד התמ"ת:

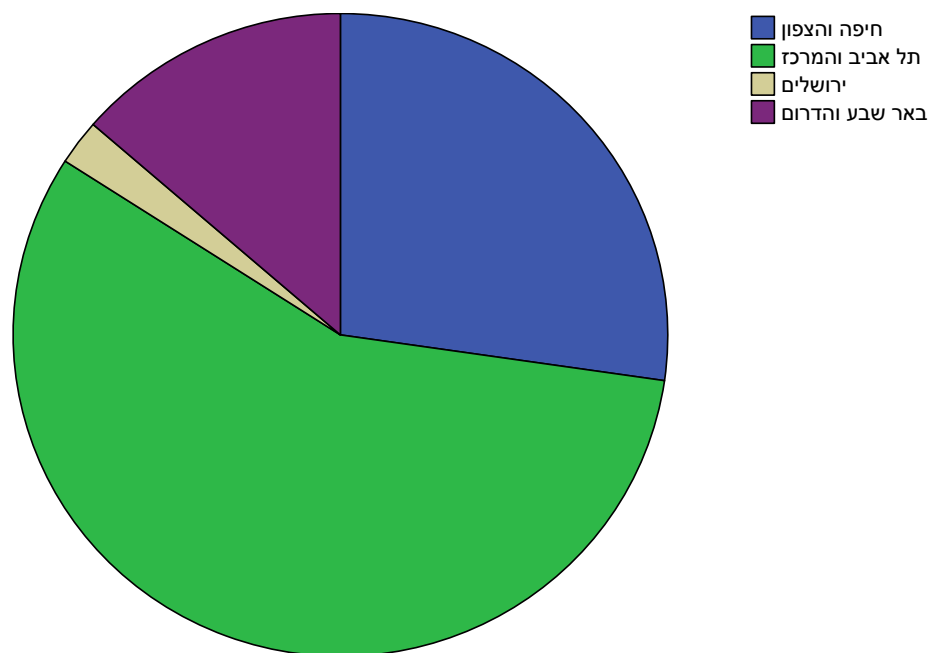
שיעור ההשתתפות בכוח העבודה מוגדר כסכום המועסקים והבלתי מועסקים (מובטלים שחיפשו עבודה) באוכלוסייה מגיל 15 ומעלה. על פי דוחות של שירות התעסוקה ומינהל מחקר וכלכלה במשרד התמ"ת, שיעורי השתתפות הגבוהים ביותר מבין אוכלוסיות העולים הינם בקרב עולי ברית המועצות (77%). במדגם הנוכחי של עולים שהשתתפו בפרויקט האוצ'רים שיעור ההשתתפות של עולים יוצאי ברה"מ הינו 91%. עוד עולה מן הדוחות הנ"ל כי שיעור התעסוקה עבור כלל אוכלוסיית העולים הינו 65%. לעומתו, שיעור התעסוקה של מדגם העולים שהשתתפו בפרויקט האוצ'רים הינו 74%.

פרק 3: סיכום נתונים מתוך שאלון מחקר ליועץ/ת התעסוקה או יועץ/ת הקליטה

א. אוכלוסיית היועצים:

45 יועצי קליטה ותעסוקה מילאו את שאלוני המחקר במהלך החודשים נובמבר 2006 עד פברואר 2007 (נספח מס' 3). רוב יועצי הקליטה שהשתתפו במחקר שייכים למחוז מרכז (57%) (ראה/י גרף). רובם עובדים בתפקיד יועצי קליטה (72%) אך כרבע מכלל היועצים הינם יועצי תעסוקה.

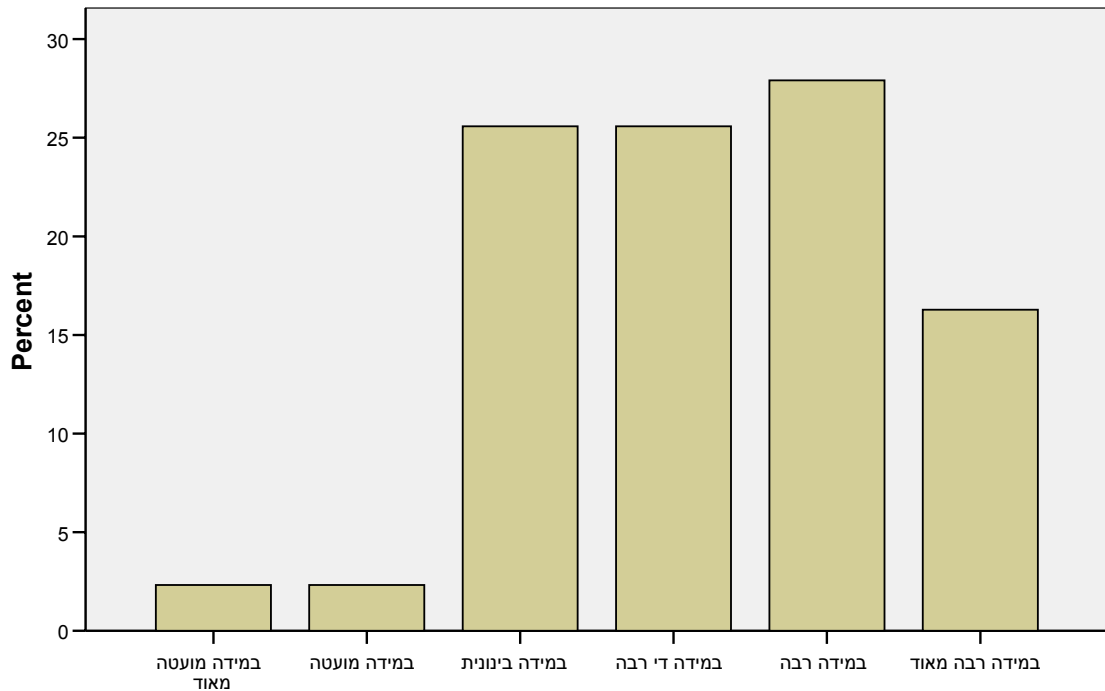
חלוקת היועצים ע"פ מחוזות



חוות דעתם של היועצים:

לדעת רוב היועצים, תהליך האישור של השתתפות העולים בפרויקט הוא צ'רים הינו הוגן. היועצים מאמינים כי ניתנת לעולים בחירה חופשית הן במוסד הלימודים והן במקצוע הנלמד. רובם סבורים כי העולים המשתתפים בפרויקט כמעט ולא היו נרשמים ללמוד מקצוע ללא מימון משרד הקליטה. באופן כללי, לדעת היועצים פרויקט הוא צ'רים מגדיל את סיכויי העולה למציאת עבודה בהשוואה לתקופה שקדמה לו (ראה/י גרף).

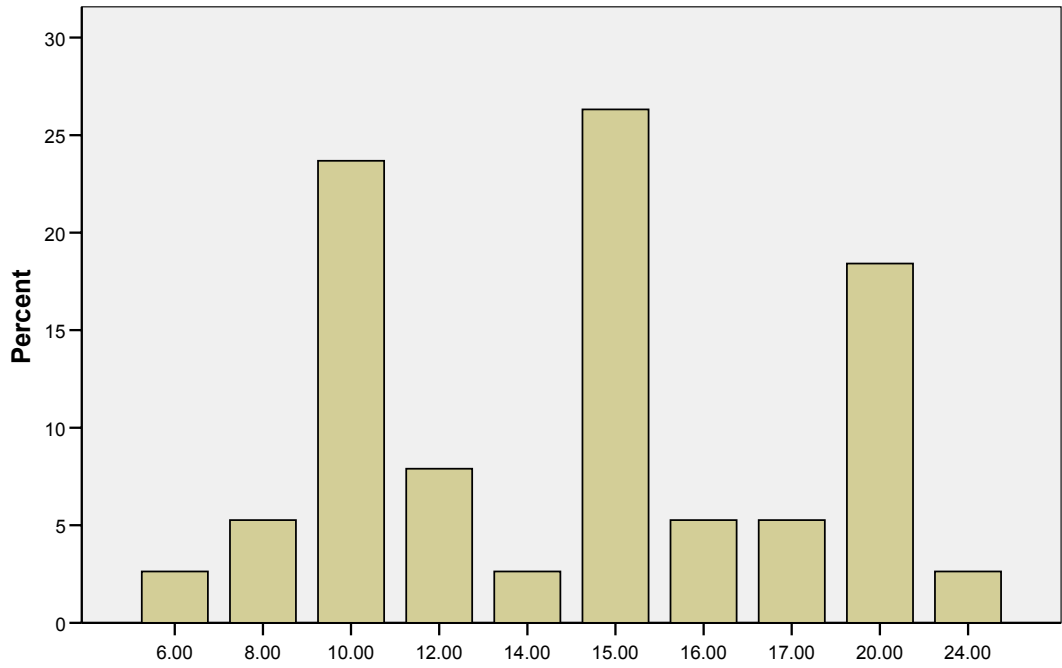
באיזו מידה מגדיל פרויקט הוואוצ'רים את סיכויי העולה למציאת עבודה



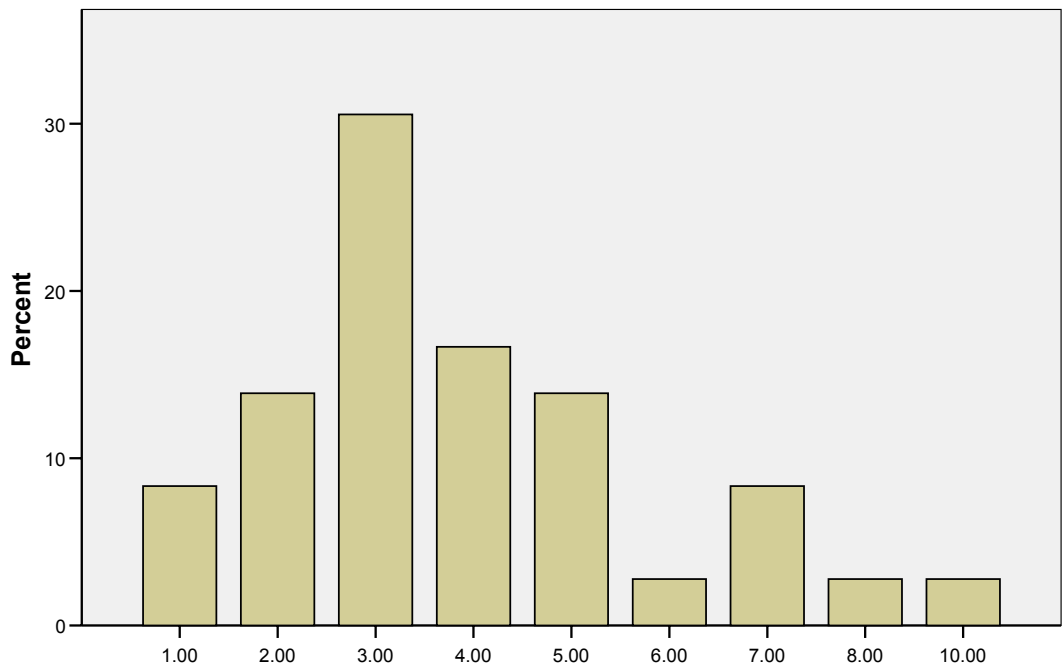
ב. תקשורת עם העולים:

מספר שיחות הטלפון שהיועץ מקיים עם העולה מהגשת הבקשה לוואוצ'ר ועד לסיום לימודיו משתנה בין יועץ ליועץ ונע בין שיחת טלפון אחת לשש שיחות ומעלה. במהלך הפרויקט, רוב היועצים מקיימים בין שלוש לארבע פגישות עם העולה מהגשת הבקשה לוואוצ'ר ועד לסיום לימודיו. משך הזמן הממוצע מפניית העולה אל יועץ הקליטה ועד תחילת לימודיו בקורס הוא לרוב בין שבועיים לחודש, אך יכול להגיע עד חודשיים. מספר העולים מולם עובד היועץ ביום נע בין שישה עולים לעשרים וארבע, בממוצע 14 עולים (ראה/י גרף). מספר העולים המשתתפים בפרויקט הוואוצ'רים נע בין 1-, בממוצע 4 (ראה/י גרף).

מספר העולים מולם עובד יועץ ביום ממוצע



מספר עולים המשתתפים בכריקט הוואצ'רים מולם עובד יועץ ביום ממוצע



מידע רלוונטי לעולה, לפני ואחרי הפנייה למשרד הקליטה:

לדעת היועצים אין ברשות העולים מידע מספק על פרויקט הוואוצ'רים או על שוק המכללות, לפני שהם מגיעים למשרד הקליטה. מעבר לכך, סבורים היועצים כי גם בשלב בו נדרש העולה לבחור את הכשרתו אין ברשותו מידע מספק אודות פרויקט הוואוצ'רים, שוק העבודה והסיכוי למצוא עבודה בתחום, מוסדות לימודים מתאימים, וטיב הקורס הספציפי שנבחר.

התאמה בין העולה להכשרה הנבחרת:

ע"פ ניסיון היועצים בפרויקט הוואוצ'רים, שלושת תחומי המקצועות הנלמדים בהם הביקוש לעובדים גבוה יותר מאשר בתחומים אחרים הם הנהלת חשבונות, קוסמטיקה, והפעלת-CNC. בעוד היועצים מעריכים כי העולים בוחרים בבתי הספר המתאימים ביותר מבחינת איכות, עלות, ומשך הקורסים, הם מדווחים כי אחוז בינוני מבין העולים בוחרים במקצוע המתאים ביותר עבורם, ופועל על פי הצעתם של היועצים. עוד מדווחים היועצים, כי אחוז בינוני מבין העולים הם בעלי ניסיון תעסוקתי או לימודי בתחום בו הם עתידים לחפש עבודה.

קשר עם העולים לאחר ביצוע התשלומים:

היועצים ממשיכים לעקוב אחרי התקדמותם בקורס ולאחר מכן השתלבותם בעבודה של אחוז קטן מהעולים. כמו כן אחוז קטן מהעולים פונים ליועצים בבקשת סיוע למציאת מקום עבודה עם תום ההכשרה.

קשר בין יועץ לעולה:

יועצי הקליטה והתעסוקה מאמינים כי רוב העולים מרגישים שיכולים לפנות אליהם לתמיכה והבנה בנושאי הכשרה, התאמה למקצוע, ומציאת עבודה.

ג. קבלת מידע מגורמים חיצוניים:

היועצים חצויים בדיווחים שלהם על קבלת מידע מבתי ספר בנושא תוכניות הלימוד המוצעות לעולים- חלקם נחשף למידע מסוג זה במידה מועטה מאוד, בעוד אחרים מקבלים מידע שוטף בנושא. לגבי מידע על עולים ספציפיים, טוענים רוב היועצים כי אינם מקבלים מידע ממוסדות הלימוד בנוגע להתקדמות של עולה מסוים. מבחינת ההשמה של עולים בשוק התעסוקה אליו הוכשרו, היועצים אינם נחשפים למידע מצד מעסיקים פוטנציאליים בנוגע להשמה עתידית. עוד מדווחים היועצים, כי רוב בתי הספר בהם לומדים העולים אינם דואגים להשמה של מרבית בוגריהם במקומות תעסוקה.

פרק 4: סיכום נתונים מתוך שאלון מחקר למנהל/ת מכללה

א. אוכלוסיית מנהלי המכללות:

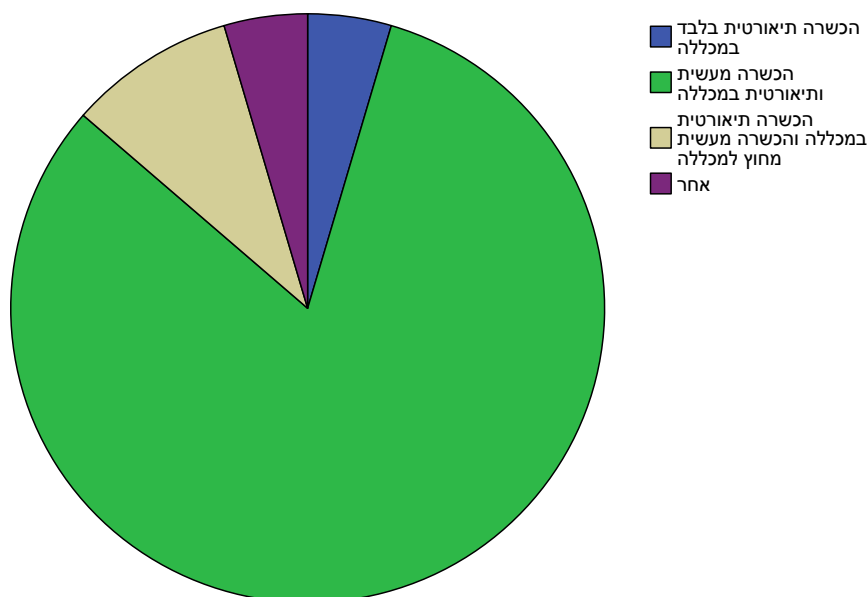
22 מנהלי מכללות מילאו את שאלון המחקר (נספח מס' 4) במהלך החודשים נובמבר 2006 עד מרץ 2007. המנהלים קיבלו את השאלון בדואר או בפקס, בהתאם לבקשתם.

נתונים אודות המכללה:

המקצועות הנלמדים ביותר ע"פ המכללות שהשתתפו במדגם הינם מינהל, חשבונאות, מחשבים, חשמלאות וקוסמטיקה. בממוצע, כ-500 תלמידים לומדים בכל מכללה- במכללות הגדולות כגון "המכללה למנהל" מספרם מגיע ל-3000 ובמכללות מקומיות יכולים להיות כ-35 תלמידים. בממוצע, כ-46 מורים מלמדים בכל מכללה, החל משני מורים במכללות הקטנות, ועד 300 מורים במכללות הכלל ארציות. כמחצית מן המכללות דורשות השכלה של תואר ראשון מהמרצים המלמדים בקורסים, אחרות דורשות תעודה מקצועית, תעודת הוראה או תואר שני. המרצים לרוב מלמדים בשפה העברית בלבד (82%) אך ישנן מכללות בהן מלמדים גם ברוסית. מספר הקורסים משתנה באופן דרמטי בין המכללות ונע בין שני קורסים ל-85, כאשר הממוצע הינו 17. משך רוב הקורסים הוא בין חצי שנה לשנה, אך קיימים גם קורסים רבים הנמשכים עד חצי שנה ומעל שנה. תנאי הקבלה משתנים בין המכללות. בעוד שרוב המכללות מקיימות מבחני כניסה לקורסים, כרבע מהן מסתמכות על ראיון אישי יחד עם תנאי קדם של משרד התמ"ת. כ-10% מהמכללות כלל לא מקיימות מבחני כניסה כלשהם.

מבחינת הציוד הקיים במכללות, רובן מאובזרות במקרני PPT, מקרני סרטים וכיתות מחשבים. ציוד נוסף הקיים אצל רבות מן המכללות הינו טלוויזיה ווידיאו, מקרן שקפים, ספרי לימוד, מעבדות וכלי עבודה מקצועיים. רוב ההכשרות הניתנות, בין אם תיאורטיות או מעשיות, מרוכזות בתוך המכללות. 10% מהמכללות במדגם מספקות לתלמידיהם גם הכשרה מעשית מחוץ למכללה כגון במפעלים או במשרדים (ראה/י גרף). באופן כללי, הנתונים אודות המכללות לא השתנו בעקבות פרויקט הוואוצ'רים.

סוג הכשרה הניתנת במכללה



ב. פרויקט הואוצ'רים במכללות:

תלמידים במסגרת פרויקט הואוצ'רים:

מספר העולים שלמדו או לומדים במכללה במסגרת פרויקט הואוצ'רים משתנה ונע בין 3 ל-100, במוצע כ-20 עולים למכללה לומדים במימון המשרד לקליטת עליה.

שינויים בעקבות פרויקט הואוצ'רים:

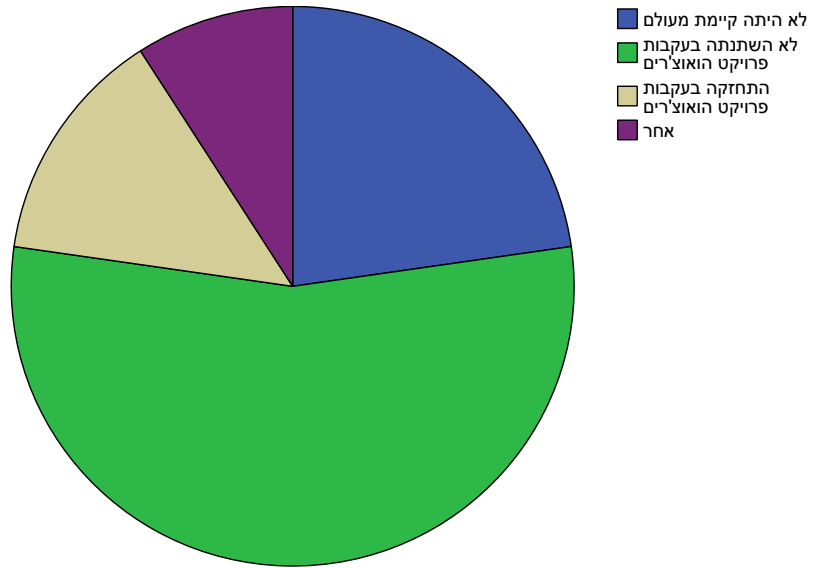
מתוך המדגם עולה כי לא חל שינוי במספר המורים המלמדים במכללה, במספר הקורסים המוצעים לתלמידים, בסוג ההכשרה, במשך הקורסים, בשפה בה מלמדים המרצים, במספר התלמידים פר קורס, ובציוד הלימודי הקיים במכללות. כמו כן, לא השתנו תנאי הקבלה לקורסים או דרישות ההשכלה מהמרצים בקורסים.

השמה במסגרת המכללה:

באופן כללי, פעילות ההשמה התחזקה במעט בעקבות פרויקט הואוצ'רים. הקשר של רוב המכללות עם חברת השמה ומעסיקים פוטנציאליים לא השתנה בעקבות פרויקט הואוצ'רים. 20% מהמכללות טוענות כי הקשר שלהן עם חברות השמה ומעסיקים פוטנציאליים התחזק בעקבות הפרויקט. בנוגע להשמה עצמית של המכללה, כ-10% מן המכללות טוענות כי פעילות השמה עצמית במכללה התחזקה בעקבות הפרויקט. באופן כללי, כ-15% מהמכללות מדווחות על פעילות השמה חזקה יותר בעקבות פרויקט הואוצ'רים (ראה/י גרף).

הקשר עם משרד הקליטה אצל רוב המכללות התחזק בעקבות הפרויקט, אך כשליש מן המכללות טוענות כי הקשר בינם למשרד הקליטה לא השתנה כתוצאה מן הפרויקט.

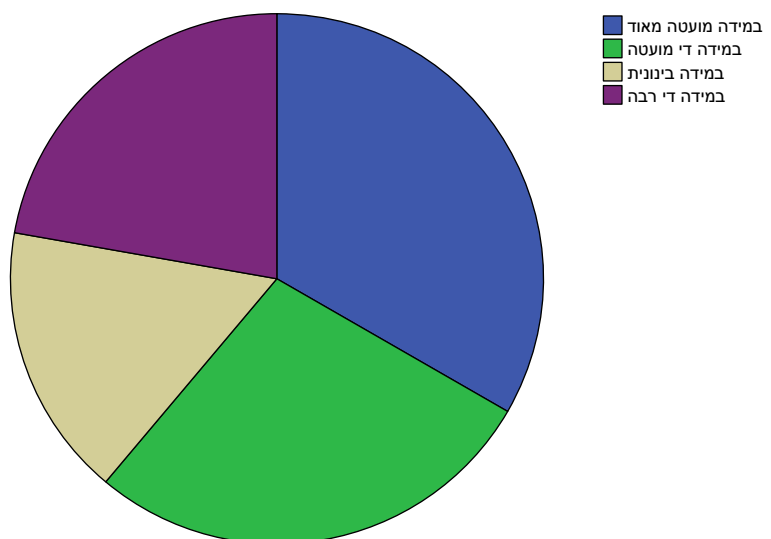
באופן כללי פעילות ההשמה במכללה



דעת מנהלי המכללות על פרויקט הואצ'רים:

בעוד שלדעת רוב המנהלים פרויקט הואצ'רים לא גרם לתחרות רבה יותר או לרמה מקצועית גבוהה יותר בקרב המכללות, כרבע ממנהלי המכללות חושבים כי הפרויקט הביא לתחרות רבה ולרמה מקצועית גבוהה יותר בקרב שוק המכללות. עוד עולה מן הנתונים כי רוב מנהלי המכללות אינם חושבים שפרויקט הואצ'רים תרם להתפתחות שוק המכללות בארץ, אך 22% מהם מאמינים כי הפרויקט תרם להתפתחות שוק המכללות במידה די רבה ו-17% סוברים כי תרם במידה בינונית. (ראה/י גרף מצורף).

דעת מנהל/ת המכללה על פרויקט הואצ'רים: באיזה מידה תרם הפרויקט להתפתחות שוק המכללות בארץ



סיכום :

בסך-הכול ניתן לומר שפרויקט הוואוצ'רים נחל הצלחה. ראשית, 96% מבין העולים שהשתתפו בפרויקט סיימו את לימודיהם. שנית העולים הביעו שביעות רצון רבה מהפרויקט. חלק ניכר מהם לא היה לומד לולא פרויקט הוואוצ'רים. שלישית והחשוב מכל - מצב התעסוקה של העולים השתפר: בהשוואה לשיעור תעסוקה של 65% עבור כלל אוכלוסיית העולים בישראל, שיעור התעסוקה של מדגם העולים שהשתתפו בפרויקט הוואוצ'רים הינו 74%.

גם אם אחוז דומה בקרב העולים עבד תוך כדי הפרויקט ניתן לומר שהפרויקט תרם במובנים הבאים: אחוז ניכר מבין משתתפי הפרויקט עבר לעבוד במקצוע הנרכש; אחוז ניכר מביניהם קיבל העלאת שכר בעקבות הפרויקט; חלקם של העולים אף שידרג את התפקיד בעקבות ההשתתפות בפרויקט. רק אחוז קטן יחסית מהעולים המשיכו לעבוד במקצוע בו עבדו במדינת המוצא או במקצוע בו עבדו לפני הפרויקט.

על מנת להגדיל עוד יותר את אחוז העולים שמצאו עבודה בסיום פרויקט הוואוצ'רים ניתן לאפיין בעתיד את הסיבות לאי מציאת עבודה מבין מחפשי עבודה.

נספחים:

נספח מס' 1: שאלון מחקר לעולה

נספח מס' 2: שאלון מחקר לעולה לבדיקת סטאטוס תעסוקה

נספח מס' 3: שאלון מחקר ליועצי הקליטה והתעסוקה

נספח מס' 4: שאלון המחקר למנהל/ת המכללה

מוסד שמואל נאמן
למחקר מתקדם במדע וטכנולוגיה



הוואוצ'רים לעולים חדשים ככלי בשוק תעסוקתי שאלון מחקר לעולה

שלום רב,

אנו עורכים מחקר הבוחן את פרויקט הוואוצ'רים שבו הינך משתתף(ת). המחקר הוזמן על-ידי משרד הקליטה ומתבצע על-ידי צוות המחקר בטכניון.

אנו מבקשים ממך למלא את השאלון המצורף בכנות האפשרית ולתת תמונת מצב אמיתית ככל האפשר. השאלון נערך בעילום-שם וכל התשובות יישארו חסויות. הנתונים יתפרסמו אך ורק כנתונים סטטיסטיים לגבי הפרויקט כולו.

בסוף השאלון אנו מבקשים ממך לרשום את ארבע הספרות האחרונות של תעודת הזהות שלך, זאת על מנת שנוכל לחזור אליך לאחר סיום הקורס עם שאלון טלפוני קצר. מסיבות של ניתוח סטטיסטי חשוב לזהות את שני חלקי השאלון של אותו משיב וזאת בעזרת ארבע הספרות האחרונות של תעודת הזהות. אנו שוב מתחייבים לאנונימיות מוחלטת.

תודה,

צוות המחקר,

מר יאיר סגל

פרופ' מרים ארז – הפקולטה להנדסת
תעשייה וניהול, הטכניון

ורד סגל – מוסד שמואל נאמן למחקר
מתקדם, הטכניון

ענת הרשקוביץ – הפקולטה להנדסת
תעשייה וניהול, הטכניון

חלק א: פרויקט הוואצ'רים

בחלק זה נבקשך לענות על מספר שאלות הנוגעות לפרויקט הוואצ'רים.

1. אני משתתף בפרויקט הוואצ'רים במחוז:

1. חיפה והצפון
2. תל-אביב מרכז
3. ירושלים
4. באר-שבע והדרום

2. השלב שאני נמצא בו בפרויקט הוואצ'רים:

1. אני מגיש היום בקשה להשתתף בפרויקט הוואצ'רים
2. בקשתי להשתתף בפרויקט הוואצ'רים אושרה
3. אני באמצע תקופת הלימודים בקורס
4. סיימתי את לימודי בקורס

3. הגעתי כיום למשרד הקליטה לצורך קבלת תשלום:

1. ראשון
2. שני

4. המקצוע שאני לומד/ת במסגרת פרויקט הוואצ'רים _____

5. משך הקורס _____ חודש

6. מוסד הלימודים בו אני לומד/ת _____

7. כמה זמן עבר מפנייתך ליועץ התעסוקה/הקליטה ועד תחילת הלימודים שלך בקורס:

_____ חודשים

באם עבר יותר מחודש ציין מה הסיבה לכך _____

8. תאריך סיום הקורס _____

9. ההכשרה בקורס היא ברמה של:

1. מתחילים
2. מתקדמים

10. הלימודים בקורס הם:

1. לימודי בוקר
2. לימודי ערב

11. המטרה שלי בלימודים במסגרת פרויקט הוואצ'רים היא:

1. להגדיל את הסכוי למצוא עבודה (אני כרגע לא עובד)
2. לעשות הסבה מקצועית
3. להתקדם בתחום העבודה הנוכחי שלי
4. לעבוד במקצוע שלי שרכשתי בעבר

במידה רבה מאוד	במידה רבה	במידה בינונית	במידה מועטה	במידה מועטה מאוד	באיזו מידה	
5	4	3	2	1	12	תהליך האישור של השתתפותי בפרויקט הוואצ'רים היה הוגן
5	4	3	2	1	13	בחנת מספר מוסדות לימוד לפני שהחלטת היכן ללמוד
5	4	3	2	1	14	היית נרשם ללמוד מקצוע גם ללא מימון משרד הקליטה
5	4	3	2	1	15	ניתנה לך בחירה חופשית במקצוע הלימודים
5	4	3	2	1	16	ניתנה לך בחירה חופשית במוסד הלימודים

בשאלות הבאות נבקשך להתייחס לקשר שיש לך עם יועץ/ת ההעסקה/הקליטה:

1. מספר הפגישות שהיו לי עם יועץ/ת התעסוקה
 1. פגישה אחת 2. שתי פגישות 3. שלוש פגישות 4. ארבע פגישות 5. חמש פגישות ומעלה

2. מספר שיחות הטלפון שקוימו ביני לבין יועץ/ת התעסוקה
 1. שיחת טלפון אחת 2. שתי שיחות 3. שלוש שיחות 4. ארבע שיחות 5. חמש שיחות ומעלה

במידה רבה מאוד	במידה רבה	במידה בינונית	במידה מועטה	במידה מועטה מאוד	באיזה מידה יועץ/ת התעסוקה/הקליטה	
5	4	3	2	1	נתן/ה לי את כל המידע הדרוש על פרויקט הוואוצ'רים	3
5	4	3	2	1	ייעץ/ה לי לגבי תחומי התעסוקה שיכולים להתאים להשכלה ולניסיון שלי	4
5	4	3	2	1	נתן/ה לי תמונה של מצב שוק התעסוקה והסיכוי למצוא עבודה בתחום בו אני מעוניין/ת	5
5	4	3	2	1	ייעץ/ה לי לגבי מוסדות הלימודים המתאימים ביותר ללימוד המקצוע שביקשתי	6
5	4	3	2	1	בדק/ה איתי האם הקורס שברצוני לקחת יקדם אותי לקראת השגת תעסוקה	7
5	4	3	2	1	נתן/ה לי תחושה של הבנה ותמיכה	8
5	4	3	2	1	אני מרגישה/ה חופשי לפנות ליועץ/ת התעסוקה/ הקליטה ולהתייעץ איתו/ה בכול עניין הקשור להכשרה ולמצאת עבודה	9
5	4	3	2	1	קיים/ה איתי קשר בזמן הלימודים (ענה רק באם את/ה כבר לומד/ת)	10

תוכנית הלימודים: בסעיף זה נבקשך להתייחס לתוכנית הלימודים

במידה רבה מאוד	במידה רבה	במידה בינונית	במידה מועטה	במידה מועטה מאוד	מוסד הלימודים בו אני לומד במסגרת פרויקט הוואוצ'רים	
5	4	3	2	1	סיפק לי לפני ההרשמה מידע מלא לגבי אופי ההדרכה (מבחינת המורים, הציוד, ההכשרה המעשית, תעודה הסיום וכדו')	1
5	4	3	2	1	דואג להשמה בעבודה של רוב הלומדים בקורסים	2
5	4	3	2	1	הינו הטוב ביותר בתחום ההכשרה שאני לומד	3
5	4	3	2	1	נותן לי יתרון על בוגרי מוסדות לימוד אחרים	4
5	4	3	2	1	ידאג לשבץ אותי בעבודה עם סיום הקורס	5
5	4	3	2	1	הלימודים כוללים התנסות מעשית	6
5	4	3	2	1	אני מעריך/ה שמוסד הלימודים בו אני לומד הוא בעל מוניטין טוב שיעזור לי למצוא עבודה עם סיום הקורס	7
5	4	3	2	1	אני מצפה שהלימודים שאני לומד/ת יעזרו לי למצוא עבודה	8
5	4	3	2	1	אני מצפה שהלימודים יאפשרו לי להרוויח יותר כסף ממה שאני מרוויח/ה כעת	9

5	4	3	2	1	יש לי ניסיון קודם בתחום בו אני עתיד/ה לעבוד בסיום הקורס (לימודים בתחום, ניסיון בעבודה, התנדבות או ניסיון אחר)	10
5	4	3	2	1	אני מעריך/ה שבתחום ההכשרה שאני לומד/ת יש ביקוש לעובדים	11
5	4	3	2	1	המורים שמלמדים בקורס הינם ברמה גבוהה (ענה רק באם את/ה כבר לומד/ת)	12
5	4	3	2	1	רמת הלימודים בקורס מתאימה לרמת הקבוצה הלומדת (ענה רק באם את/ה כבר לומד/ת)	13
5	4	3	2	1	הציוד שבשימוש בזמן ההדרכות מכשיר אותי לציוד עימו אצטרך לעבוד עם סיום הלימודים (ענה רק באם את/ה כבר לומד/ת)	14
5	4	3	2	1	רמת ההכשרה בקורס גבוהה (ענה רק באם את/ה כבר לומד/ת)	15

חלק ב: חלק זה נוגע למשתתפים בתוכנית

בחלק זה נבקשך לענות על מספר שאלות הנוגעות אליך כאדם. אין כאן תשובות נכונות או לא נכונות. חשוב שהתשובות תייצגנה אותך כפי שהינך.

ב.1. לפניך מספר משפטים הנוגעים לך. נא לציין עד כמה אתה מסכים עם כל אחד מהמשפטים הבאים. נא להקיף את הספרה המבטאת את מידת ההסכמה או אי ההסכמה שלך עם כל פריט.

מסכים בהחלט	מסכים	נישראלי	לא מסכים	לא מסכים בהחלט		
5	4	3	2	1	אני בטוח שאגיע להצלחה שאני ראויה לה בחיים	1
5	4	3	2	1	לעתים אני מרגיש/ה מדוכא/ת	2
5	4	3	2	1	כשאני מנסה, אני בדרך כלל מצליח/ה	3
5	4	3	2	1	לעתים כשאני נכשל אני מרגיש/ה חסר/ת-ערך	4
5	4	3	2	1	אני משלים/ה משימות בהצלחה	5
5	4	3	2	1	לעתים אני לא מרגיש/ה שיש לי שליטה על עבודתי	6
5	4	3	2	1	באופן כללי, אני מרוצה מעצמי	7
5	4	3	2	1	אני מלא בספקות לגבי היכולות שלי	8
5	4	3	2	1	אני קובע/ת מה יקרה בחיי	9
5	4	3	2	1	אני לא מרגיש/ה בשליטה על ההצלחה שלי בקריירה שלי	10
5	4	3	2	1	אני מסוגלת/ת להתמודד עם רוב הבעיות שלי	11
5	4	3	2	1	ישנם זמנים בהם הדברים נראים לי די עגומים וחסרי תקווה	12

ב.2: לפניך מספר משפטים הנוגעים לך. נא לציין עד כמה אתה מסכים עם כל אחד מהמשפטים הבאים.

מסכים בהחלט	מסכים	ניטראלי	לא מסכים	לא מסכים בהחלט		
5	4	3	2	1	אני רוצה שיהיו לי גם חברים שנולדו בארץ וגם חברים שעלו מארץ המוצא שלי	1
5	4	3	2	1	אני רוצה לשלוט היטב גם בשפה העברית וגם בשפת האם שלי	2
5	4	3	2	1	אני רוצה להתאים את עצמי לתרבות הישראלית אך אני רוצה גם לשמר את התרבות של ארץ המוצא שלי	3
5	4	3	2	1	אני רוצה לשלוט היטב בשפה האם שלי ולדבר בעברית רק כאשר זה הכרחי	4
5	4	3	2	1	אני מעדיף שחברי הקרובים יהיו עולים מארץ המוצא שלי	5
5	4	3	2	1	אני מרגיש קרוב לתרבות ארץ המוצא שלי ואין לי עניין בתרבות הישראלית	6
5	4	3	2	1	אני רוצה להפסיק להשתמש בשפת האם שלי ולדבר רק בעברית	7
5	4	3	2	1	אני מעדיף שחברי הקרובים יהיו ילידי ישראל	8
5	4	3	2	1	אני רוצה להתאים את עצמי לתרבות הישראלית ואין לי עניין בתרבות ארץ המוצא שלי	9
5	4	3	2	1	אין לי עניין בתרבות הישראלית או בתרבות ארץ המוצא שלי	10
5	4	3	2	1	אין לי עניין בחברים ילידי ישראל או ילידי ארץ המוצא שלי	11

ב.3: להלן משפטים קצרים המתארים את התנהגותם של אנשים. אנא השתמש/י בסולם הדירוג הבא על מנת לציין לגבי כל משפט עד כמה הוא מתאר אותך באופן מדויק. תארי/ את עצמך כפי שאת/ה כיום, ולא כפי שהיית רוצה להיות בעתיד. השתדל/י לתאר את עצמך באופן כן, לעומת אנשים אחרים בני אותו המין ובני אותו הגיל.

מדויק לחלוטין	מדויק	די מדויק	ניטרלי	די לא מדויק	לא מדויק	לחלוטין לא מדויק	
7	6	5	4	3	2	1	1 משתדל להצטיין בכל דבר שאני עושה
7	6	5	4	3	2	1	2 קובע את קצב העבודה שלי כך שאבצע את הדברי
7	6	5	4	3	2	1	3 עובד קשה להגשמת מטרותיי
7	6	5	4	3	2	1	4 בעל משמעת עצמית

ב.4 באיזו מידה מאפיין אותך כל אחד מההיגדים הבאים? נא הקף בעיגול את התשובה המתאימה ביותר לגביך.

במידה רבה מאוד						כלל לא		
7	6	5	4	3	2	1	אני רואה עצמי כחלק מהקהילה הכלל עולמית	1
7	6	5	4	3	2	1	אני מרגיש/ה קשר חזק כלפי הסביבה הכלל עולמית	2
7	6	5	4	3	2	1	אני מגדיר/ה עצמי כאזרח העולם הגדול	3
7	6	5	4	3	2	1	אני מתייחס לאנשים החיים במדינות אחרות כאילו היו מכרים קרובים	4
7	6	5	4	3	2	1	אני מרגיש/ה קרבה גדולה לאנשים ממקומות רבים בעולם	5
7	6	5	4	3	2	1	אני רואה עצמי כחלק מהחברה הישראלית	6
7	6	5	4	3	2	1	אני רואה עצמי כחלק מחברת העולים מארץ המוצא שלי בישראל	7
7	6	5	4	3	2	1	אני מרגיש/ה קשר חזק כלפי החברה הישראלית	8
7	6	5	4	3	2	1	אני מרגיש/ה קשר חזק כלפי חברת העולים מארץ המוצא שלי בישראל	9
7	6	5	4	3	2	1	אני מגדיר/ה עצמי כישראלי/ת	10
7	6	5	4	3	2	1	אני מגדיר/ה עצמי כחבר בחברת העולים מארץ המוצא שלי בישראל	11
7	6	5	4	3	2	1	אני מתייחס/ת לישראלים כאילו היו מכרים קרובים	12
7	6	5	4	3	2	1	אני מתייחס/ת לאנשים מחברת העולים מארץ המוצא שלי בישראל כאילו היו מכרים קרובים	13
7	6	5	4	3	2	1	אני מרגיש/ה קרבה גדולה לאנשים מישראל	14
7	6	5	4	3	2	1	אני מרגיש/ה קרבה גדולה לאנשים מחברת העולים מארץ המוצא שלי בישראל	15

ב.5:

במידה רבה מאוד	במידה רבה	בינונית	במידה מועטה	במידה מועטה מאוד	עד כמה חשוב לך שחיי העבודה שלך יכללו	
5	4	3	2	1	הזדמנויות רבות ללמוד דברים חדשים	1
5	4	3	2	1	קשרים בין אישיים טובים (מנהלים, עמיתים לעבודה)	2
5	4	3	2	1	הזדמנות טובה לקידום	3
5	4	3	2	1	שעות עבודה נוחות	4
5	4	3	2	1	מגוון רב	5
5	4	3	2	1	עבודה מעניינת (עבודה שאת/ה באמת אוהב/ת)	6
5	4	3	2	1	ביטחון טוב בעבודה	7
5	4	3	2	1	התאמה טובה בין דרישות התפקיד ליכולות ולניסיון שלך	8
5	4	3	2	1	שכר טוב	9
5	4	3	2	1	תנאי עבודה פיסיים טובים (כגון: אור, טמפרטורה, ניקיון, ורמת רעש נמוכה)	10
5	4	3	2	1	אוטונומיה רבה (את/ה מחליט/ה כיצד לבצע את עבודתך)	11

12. אנא בחר את שלושת מאפייני העבודה החשובים לך ביותר מתוך רשימה זו:
 1. _____ 2. _____ 3. _____

ב.6:

במידה רבה מאוד	במידה רבה	די רבה	במידה בינונית	במידה די מועטה	במידה מועטה	במידה מועטה מאוד	עד כמה הינך שבע/ת רצון	
7	6	5	4	3	2	1	ממגוון אפשרויות הבחירה שעמדו בפניך בבחירת הקורס שאתה משתתף בו	1
7	6	5	4	3	2	1	מההכוונה שקיבלת מיועץ/ת התעסוקה/הקליטה	2
7	6	5	4	3	2	1	ממוסד הלימודים בו הינך לומד/ת	3
7	6	5	4	3	2	1	מתוכנית הוואוצ'רים בה הינך משתתף/ת	4

ב.7:

1. _____ הפנאי שלי (כגון: תחביבים, ספורט, בילוי וקשרים עם חברים)	חלק 100 נקודות על מנת להצביע על חשיבותם של התחומים הבאים בחיך בתקופה זו. (חלק את הנקודות כך שאם יש יותר חשיבות לתחום מסוים הוא יקבל יותר נקודות)
2. _____ הקהילה שלי (כגון: ארגוני התנדבות, איגוד, וארגונים פוליטיים)	
3. _____ העבודה שלי	
4. _____ הדת שלי (כגון: פעילויות דת ואמונות)	
5. _____ המשפחה שלי	

חלק ג: פרטים אישיים:

אנא מלא את הפרטים המבוקשים או הקף בעיגול את התשובה המתאימה.

1. ארבע ספרות אחרונות של מספר הזהות (ללא ספרת ביקורת)

--	--	--	--

2. מספר הטלפון שלך (על מנת שצוות המחקר יוכל לחזור אליך עם שאלון טלפוני קצר בסיום הקורס)

3. מין:

1. זכר
2. נקבה

4. גיל _____ שנים

5. מצב משפחתי

1. רווק/ה
2. נשוי/אה
3. נשוי/אה +

מספר ילדים _____

4. גרוש/ה
5. אלמן/ה

6. סטאטוס עלייה:

1. עולה
2. תושב חוזר

7. ארץ המוצא שלי

1. ברית המועצות לשעבר, ציין מדינה _____
2. אתיופיה
3. ארה"ב
4. צרפת
5. ארגנטינה
6. אנגליה
7. תושב חוזר – נא לציין את המדינה שמימנה חזרת _____
8. אחר, ציין _____

8. שנת עלייה לישראל (שנת חזרה לישראל עבור תושבים חוזרים) _____

9. מספר שנות לימוד (כולל לימודים בארץ המוצא ובארץ, בקורס שנמשך לפחות שנה, לא כולל אולפן) _____

10. מוסד הלימודים האחרון בו למדת בארץ המוצא:

1. בית-ספר יסודי, חטיבת ביניים
2. בית-ספר תיכון במסלול מקצועי
3. בית ספר תיכון במסלול עיוני
4. בי"ס על-תיכוני להכשרת מורים וגננות
5. בי"ס על-תיכוני להנדסאים ולטכנאים
6. בי"ס על-ל-תיכוני אחר (כגון בי"ס לאחיות)
7. מוסד לימודים לקראת תואר אקדמי
8. אחר, ציין _____

11. התעודה (או התואר) הגבוהה ביותר שקיבלת:

1. תעודת סיום של בי"ס יסודי או חטיבת ביניים
2. תעודת סיום של בי"ס תיכון (שאינה תעודת בגרות)
3. תעודת בגרות
4. תעודת סיום של בי"ס על תיכוני שאינה תעודה אקדמית
5. תואר אקדמי ראשון B.A או תואר מקביל
6. תואר אקדמי שני M.A או תואר מקביל
7. תואר אקדמי שלישי PH.D, או תואר מקביל
8. תעודה אחרת, ציין _____
9. לא קיבלתי תעודה

12. האם עבדת בארץ המוצא (בארץ בה שהית בחו"ל)?

1. כן
במקצוע שלמדתי, ציין _____
בעיסוק אחר, ציין _____
2. לא

13. האם עבדת לאחר העלייה לארץ?

1. כן
ציין באיזה עבודה _____
היקף המשרה: א. במשרה מלאה ב. במשרה חלקית
גודל הארגון המעסיק: א. גדול (מעל 500 איש) ב. בינוני (בין 100-499 איש) ג. קטן (בין 50-99 איש) ד. קטן מאד (פחות מ-50 איש)
במשך כמה שנים עבדת? _____ שנים
2. לא עבדתי לאחר העלייה לארץ

14. אם לא עבדת לאחר העלייה לארץ, מה הסיבה העיקרית לכך?

1. לימודים
2. מחלה או מגבלה גופנית
3. גיל גבוה
4. חיפוש עבודה באופן פעיל לא הביא למציאת עבודה
5. טיפול בילדים, בבן משפחה, במשק בית
6. אחר _____

15. האם את/ה עובד/ת כרגע?

1. כן
א. במשרה מלאה ב. במשרה חלקית
מהו שם מקום העבודה? _____
ציין באיזה תפקיד _____
2. לא

16. אם אינך עובד, האם חיפשת עבודה באופן פעיל במהלך 12 החודשים האחרונים?

1. כן
2. לא

17. האם את/ה עובד במקצוע אותו את/ה לומד בקורס במסגרת פרויקט הוואוצ'רים?

1. כן
2. לא
3. אני לא עובד במקצוע שלמדתי אך, אני משתמש בידע שנילמד בקורס

18. האם העבודה הנוכחית שלך מתאימה למקצוע שלמדת בקורס?

1. כן
2. לא

19. שם יועצ/ת הקליטה/התעסוקה שמלווה אותך בפרויקט הוואוצ'רים

תודה על תרומתך ועל שיתוף הפעולה

מוסד שמואל נאמן
למחקר מתקדם במדע וטכנולוגיה



הוואוצ'רים לעולים חדשים ככלי בשוק תעסוקתי
שאלון מחקר לעולה לברור מצב תעסוקה כחודש לאחר סיום הפרויקט

שלום רב,

מטרת המחקר לבחון את פרויקט הוואוצ'רים. שאלון זה בוחן את המצב של משתתפי התוכנית לאחר סיום הלימודים.

אנו מבקשים ממך לענות על השאלון המצורף בכנות האפשרית ולתת תמונת מצב אמיתית ככל האפשר. השאלון נערך בעילום-שם וכל התשובות יישארו חסויות.

אנו מבקשים לרשום את ארבע הספרות האחרונות של תעודת הזהות שלך, וזאת על מנת לזהות את שני חלקי השאלון של אותו משיב לצורך ניתוח סטטיסטי. אנו שוב מתחייבים לאנונימיות מוחלטת.

תודה,

צוות המחקר

פרופ' מרים ארז – הפקולטה להנדסת
תעשייה וניהול הטכניון

ורד סגל - מוסד שמואל נאמן למחקר
מתקדם, הטכניון

ענת הרשקוביץ – הפקולטה להנדסת
תעשייה וניהול הטכניון

1. תאריך סיום הקורס: _____

2. איזה מקצוע למדת במסגרת פרויקט הוואוצ'רים? _____

3. האם השלמת את דרישות הקורס בו למדת במסגרת פרויקט הוואוצ'רים?

1. כן 2. לא

4. אם לא השלמת את דרישות הקורס בו למדת, מדוע? _____

5. מצב תעסוקה נוכחי:

1. מחפש/ת עבודה

2. עובד

מהו סוג מקום העבודה? _____

מהו המקצוע בו את/ה עובד? _____

כמה זמן את/ה עובד/ת שם? _____

3. לא עובד/ת

6. במידה ואתה עובד. הדרך למציאת העבודה הייתה:

1. באופן עצמאי

2. בעזרת חברים

3. בעזרת בית הספר בו למדתי

4. בעזרת יועץ הקליטה/התעסוקה

5. באמצעות מודעות דרושים

6. אחר _____

7. המקצוע בו את/ה עובד/ת כיום הוא:

1. המקצוע שעבדתי בו לפני הפרויקט, אך בתפקיד טוב יותר

2. המקצוע שלמדתי במדינת המוצא שלי

3. המקצוע שעבדתי בו לפני כן

4. המקצוע שלמדתי בקורס בפרויקט הוואוצ'רים

5. מקצוע אחר

8. כמה זמן עבר מסיום הקורס ועד שהתחלת לעבוד? _____ חודשים

9. היקף המשרה:

1. חלקי

2. מלא

10. אופי התעסוקה:

1. שכיר

2. עצמאי

3. עובד חברת יישום

11. בעקבות פרויקט הוואוצ'רים, השכר הנוכחי שלך:

1. גבוה יותר משכרך לפני פרויקט הוואוצ'רים

2. זהה לשכרך לפני פרויקט הוואוצ'רים

3. נמוך יותר משכרך לפני פרויקט הוואוצ'רים

12. אם אינך עובד מאז סיום פרויקט הוואוצ'רים, אנא ציין מה הסיבה לכך:

1. המשך לימודים
2. מחלה או מגבלה גופנית
3. גיל גבוה
4. חיפוש עבודה באופן פעיל לא הביא למציאת עבודה
5. טיפול בילדים, בבן משפחה, במשק בית
6. אחר _____

13. מהי ארץ המוצא שלך? _____

14. מהו אחוז האנשים בקבוצת העבודה שלך שהגיעו מאותה ארץ מוצא?

1. פחות מ-10%
2. כ-25%
3. כשליש
4. כ-50%
5. יותר משני שלישים

במידה רבה מאוד	במידה רבה	במידה בינונית	במידה מועטה	במידה מועטה מאוד	עד כמה הינך שבע/ת רצון	
5	4	3	2	1	ממגוון אפשרויות הבחירה שעמדו בפניך בבחירת הקורס שהשתתפת בו	15
5	4	3	2	1	מההכוונה שקיבלת מיועץ/ת התעסוקה/הקליטה	16
5	4	3	2	1	ממוסד הלימודים בו למדת	17
5	4	3	2	1	מתוכנית הוואוצ'רים בה השתתפת	18

19. באיזו עיר נמצאת לשכת משרד הקליטה אליה אתה שייך? _____

--	--	--	--

20. ארבע ספרות אחרונות של ת.ז. של העולה (ללא ספרת ביקורת)

תודה על תרומתך ועל שיתוף הפעולה



הוואוצ'רים לעולים חדשים ככלי בשוק תעסוקתי
שאלון מחקר ליועץ/ת התעסוקה או יועץ/ת הקליטה

שלום רב,

מטרת המחקר היא לבחון את הגורמים המשפיעים על בחירה מבוססת מידע של הקורס ומוסד הלימודים בו לומדים העולים במסגרת פרויקט הוואוצ'רים ועל השתלבותם של העולים בעבודה עם סיום הלימודים.

אנו מבקשים ממך למלא את השאלון המצורף בכנות האפשרית ולתת תמונת מצב אמיתית ככל האפשר. לאחר מילוי השאלון, נא להכניס אותו למעטפה המצורפת לסגור ולהניח בקופסה המיועדת לשאלונים חוזרים. השאלון נערך בעילום-שם וכל התשובות יישארו חסויות.

תודה,

צוות המחקר

פרופ' מרים ארז – הפקולטה להנדסת
תעשייה וניהול הטכניון

ורד סגל - מוסד שמואל נאמן למחקר
מתקדם, הטכניון

ענת הרשקוביץ – הפקולטה להנדסת
תעשייה וניהול הטכניון

1. אני עובד/ת משרד הקליטה במחוז:

4. חיפה והצפון
5. תל-אביב מרכז
6. ירושלים
4. באר-שבע והדרום

2. תפקידי במשרד הקליטה הוא:

1. מנהל לשכה
2. סגן מנהל לשכה
3. יועץ קליטה
4. יועץ תעסוקה
5. אחר _____

3. הוותק שלי במשרד הקליטה בתפקיד הנוכחי הוא:

1. פחות משנה
2. 1-4 שנים
3. 5-9 שנים
4. 10-14 שנים
5. 15 שנים ויותר

4. מספר העולים שמולם אני עובד/ת ביום ממוצע הוא _____ עולים, מתוכם מספר העולים המשתתפים בפרויקט

הוואוצ'רים הוא _____ עולים

5. בדרך-כלל, מספר שיחות הטלפון שאני מקיים/ת עם עולה מהגשת הבקשה לוואוצ'ר ועד סיום הלימודים:

1. 1-2 שיחות טלפון
2. שלוש שיחות טלפון
3. ארבע שיחות טלפון
4. חמש שיחות טלפון
5. שש שיחות טלפון ויותר

6. בדרך-כלל, מספר הפגישות שאני מקיים/ת עם עולה מהגשת הבקשה לוואוצ'ר ועד סיום הלימודים:

1. 1-2 פגישות
2. שלוש פגישות
3. ארבע פגישות
4. חמש פגישות
5. שש פגישות ויותר

7. מהו משך הזמן הממוצע מאת פניית עולה אליך ועד תחילת לימודיו בקורס:

1. עד שבועיים
2. שבועיים עד חודש
3. חודש עד חודשיים
4. חודשיים ומעלה

8. ע"פ ניסיוןך בפרויקט הוואוצ'רים, מהם שלוש תחומי המקצועות הנלמדים בהם יש ביקוש לעובדים גבוה יותר מבתחומים אחרים במחוז שלך:

במידה רבה מאוד	במידה רבה	במידה בינונית	במידה מועטה	במידה מועטה מאוד	לפי דעתך, באיזו מידה	
5	4	3	2	1	תהליך האישור של השתתפות העולים בפרויקט הוואוצ'רים הוא הוגן	9
5	4	3	2	1	העולים המשתתפים בפרויקט היו נרשמים ללמוד מקצוע גם ללא מימון משרד הקליטה	10
5	4	3	2	1	ניתנת לעולים בחירה חופשית במקצוע הלימודים	11
5	4	3	2	1	ניתנת לעולים בחירה חופשית במוסד הלימודים	12

במידה רבה מאוד	במידה רבה	במידה בינונית	במידה מועטה	במידה מועטה מאוד	באיזה מידה לדעתך בדרך-כלל	
5	4	3	2	1	לפני שהעולה מגיע ליועץ/ת יש לו כל המידע הדרוש על פרויקט הוואוצ'רים	13
5	4	3	2	1	בשלב בו נדרש העולה לבחור את הכשרתו יש לו את כל המידע הדרוש על פרויקט הוואוצ'רים	14
5	4	3	2	1	העולה מתייעץ איתך לגבי תחומי התעסוקה שיכולים להתאים להשכלה ולניסיון שלו	15
5	4	3	2	1	יש לעולה תמונה של מצב שוק התעסוקה והסיכוי למצוא עבודה בתחום בו הוא מתעניין	16
5	4	3	2	1	לפני שהעולה מגיע ליועץ/ת יש בידו מידע לגבי מוסדות הלימודים המתאימים ביותר ללימוד המקצוע שביקש ללמוד	17
5	4	3	2	1	בשלב בו נדרש העולה לבחור את מוסד הלימודים יש בידו מידע לגבי מוסדות הלימודים המתאימים ביותר ללימוד המקצוע שביקש ללמוד	18
5	4	3	2	1	יש לעולה ידע לגבי הסיכוי שהקורס בו בחר יקדם אותו לקראת השגת עבודה	19
5	4	3	2	1	יש לעולה תחושה של הבנה ותמיכה	20
5	4	3	2	1	העולה מרגיש חופשי לפנות אליך ולהתייעץ איתך בכול עניין הקשור להכשרה ולמציאת עבודה	21
5	4	3	2	1	העולה מקיים איתך קשר בזמן הלימודים, מעבר לקבלת התשלום הראשון	22

הקף/י את הספרה על פי מידת ההסכמה או אי ההסכמה שלך עם כל אחד מהפריטים הבאים:

מסכים בהחלט	מסכים	ניטראלי	לא מסכים	לא מסכים בהחלט	בדרך כלל,	
5	4	3	2	1	העולים לומדים בבתי הספר המתאימים ביותר ללימודי המקצוע שבחרו בו (מבחינת איכות, מחיר, משך הקורס וכדו')	23
5	4	3	2	1	בתי הספר בהם לומדים העולים דואגים להשמה של מרבית בוגריהם במקומות תעסוקה	24
5	4	3	2	1	אני מקבל/ת מידע שוטף ממוסדות הלימודים על תוכניות הלימוד	25
5	4	3	2	1	אני מקבל/ת מידע שוטף ממוסד הלימודים בו לומדים העולים על התקדמותם	26
5	4	3	2	1	אני מקבל/ת מידע שוטף ממעסיקים שמחפשים עובדים מבין מסיימי הקורסים בפרויקט הוואצ'רים	27

הקף/י את הספרה על פי אחוז העולים המתאים לדעתך עבור כל אחד מהפריטים הבאים:

אחוז גבוה מאוד	אחוז גבוה	אחוז בינוני	אחוז קטן	אחוז קטן מאוד		
5	4	3	2	1	איזה אחוז מבין העולים הם בעלי ניסיון לימודי או תעסוקתי בתחום בו הם עתידים לעבוד בסיום הקורס	28
5	4	3	2	1	בהסתמך על נתוני ההשכלה והניסיון של העולים, איזה אחוז מבין העולים בוחרים במקצוע המתאים ביותר עבורם	29
5	4	3	2	1	איזה אחוז מבין העולים פועלים בתהליך בחירת המקצוע על-פי הצעתך	30
5	4	3	2	1	לאחר התשלום הסופי לעולים באמצע הקורס, אני ממשיך/ה לעקוב אחר התקדמותם בקורס של אחוז (הקף את הספרה המתאימה) מבין העולים	31
5	4	3	2	1	עם סיום הלימודים בקורס, איזה אחוז מבין העולים פונים אליך לבקש סיוע במציאת מקום עבודה	32
5	4	3	2	1	אני ממשיך/ה להיות בקשר ולעקוב אחר השתלבותם בעבודה של (הקף את הספרה המתאימה) אחוז מהעולים	33

34. לפי דעתך, באיזו מידה פרויקט הוואצ'רים מגדיל את סכוי העולה למציאת עבודה בהשוואה לתקופה שקדמה לפרויקט:

1. במידה מועטה מאד
2. במידה מועטה
3. במידה די מועטה
4. במידה בינונית
5. במידה די רבה
6. במידה רבה
7. במידה רבה מאוד

תודה על תרומתך ועל שיתוף הפעולה

מוסד שמואל נאמן
למחקר מתקדם במדע וטכנולוגיה



הוואוצ'רים לעולים חדשים ככלי בשוק התעסוקתי שאלון מחקר למנהל/ת מכללה

שלום רב,

מזה כשנה, מפעיל משרד הקליטה את פרויקט הוואוצ'רים שמטרתו להגביר את התאקלמותם של עולים חדשים בשוק העבודה. במסגרת הפרויקט, עולה חדש העומד בתנאים שהוגדרו מראש זכאי להרשם ללימודים לפי בחירתו, במימון נרחב של משרד הקליטה.

על מנת לבחון את טיב הפרויקט ולשפרו, הוזמן מחקר שמטרתו להבין את הגורמים המשפיעים על הבחירה שמבצעים העולים לגבי מקצוע הלימוד ומוסד הלימודים, ועל השתלבותם של העולים בעבודה. המחקר הוזמן על-ידי משרד הקליטה ומתבצע על-ידי צוות המחקר בטכניון.

אנו מבקשים ממך, מנהל/ת מכללה, למלא את השאלון המצורף בכנות ולתת תמונת מצב אמיתית ככל האפשר. בפריטים השואלים על נתונים לפני פרויקט הוואצ'רים, אנו מתכוונים לנתונים לפני אוגוסט 2005, בעוד שבפריטים השואלים על נתונים לאחר הפרויקט הכוונה היא לנתונים לאחר התאריך הנ"ל. עבור פריטים המבקשים נתונים שאין בידך אלא הערכי את הנתון המבוקש, וצייני לידי הפריט כי הנתון הינו הערכה. עם סיום השאלון נבקשך להכניסו למעטפה המצורפת, ולשלוח אותה אלינו בהקדם האפשרי. (ניתן גם לפקס את השאלון ל 04-8231889).

שים לב, נתוני השאלון יתפרסמו אך ורק כנתונים סטטיסטיים לגבי הפרויקט, ולא על בסיס שם המכללה. אנו מודעים לעומס הרב המוטל על כתפיכם ולעבודה הרבה לה אתם נדרשים בתפקוד השוטף, ומברכים על נכונותכם לשיתוף פעולה. תרומתכם הכרחית להצלחת המחקר, להסקת מסקנות ולשיפור הפרויקט. צוות המחקר ישמח לעמוד לרשותכם בכל שאלה ובעיה, ובכל זמן - בטלפון 04-8295579.

תודה,

צוות המחקר

מר יואל סגל

פרופ' מרים ארז – הפקולטה להנדסת
תעשייה וניהול, הטכניון

ענת הרשקוביץ – הפקולטה להנדסת
תעשייה וניהול, הטכניון

מקצועות הנלמדים במכללה:

1. מספר כולל של סטודנטים הלומדים כיום במכללה: _____
2. בעקבות פרויקט הואצ'רים, המספר הכולל של סטודנטים הלומדים במכללה ברגע נתון:
א. קטן במידה רבה
ב. קטן במידה מועטה
ג. לא השתנה
ד. גדל במידה מועטה
ה. גדל במידה רבה
3. מספר כולל של מורים/מדריכים הנלמדים כיום במכללה: _____
4. בממוצע בזמן נתון, מספר כולל של קורסים הנלמדים במכללה: _____
5. מספר העולים שלמדו עד היום במכללה במסגרת פרויקט הואצ'רים: _____
6. בממוצע בזמן נתון, מספר העולים הלומדים במכללה במסגרת פרויקט הואצ'רים: _____
7. מספר מורים/מדריכים שלימדו במכללה לפני פרויקט הואצ'רים: _____
8. **פרט את:**
א. מספר הקורסים הנמשכים פחות מחצי שנה: _____ קורסים.
כמה מקורסים אלה ניתנו לפני פרויקט הואצ'רים: _____
ב. מספר קורסים הנמשכים חצי שנה: _____ קורסים.
כמה מקורסים אלה ניתנו לפני פרויקט הואצ'רים: _____
ג. מספר קורסים הנמשכים בין חצי שנה לשנה: _____ קורסים.
כמה מקורסים אלה ניתנו לפני פרויקט הואצ'רים: _____
ד. מספר קורסים הנמשכים מעל שנה: _____ קורסים.
כמה מקורסים אלה ניתנו לפני פרויקט הואצ'רים: _____
9. לפני פרויקט הואצ'רים, מספר התלמידים בממוצע בקורס הניתן במכללה: _____
10. בעקבות פרויקט הואצ'רים, מספר התלמידים הממוצע בקורס הניתן במכללה:
א. קטן במידה רבה
ב. קטן במידה מועטה
ג. לא השתנה
ד. גדל במידה מועטה
ה. גדל במידה רבה
11. **פרט את אביזרי הלימוד הקיימים במכללה:**
א. מקרן למצגות Power points: כן _____, מספר מקרנים _____; לא _____; האם היה קיים לפני פרויקט הואצ'רים?
כן _____, מספר מקרנים _____; לא _____;
ב. מקרן לסרטים: כן _____, מספר מקרנים _____; לא _____; האם היה קיים לפני פרויקט הואצ'רים?
כן _____, מספר מקרנים _____; לא _____;
ג. כיתת מחשבים: כן _____, מספר כיתות _____; לא _____; האם היה קיים לפני פרויקט הואצ'רים?
כן _____, מספר כיתות _____; לא _____;
ד. אבזור ומכשירים אחרים במכללה: כן _____, פרט _____; לא _____; האם היה קיים לפני פרויקט הואצ'רים?
כן _____, פרט _____; לא _____;

12. כיום, האם קיימים במכללה מבחני כניסה לקורסים? כן _____; לא _____; אחר (פרט) _____;

13. דרישות הקבלה לקורסים במכללה בעקבות פרויקט הואצ'רים:

- א. ירדו במידה רבה
- ב. ירדו במידה מועטה
- ג. לא השתנו
- ד. עלו במידה מועטה
- ה. עלו במידה רבה

14. המכללה מכשירה את תלמידיה כיום:

- א. הכשרה תיאורטית בלבד
- ב. הכשרה תיאורטית ומעשית בתוך המכללה
- ג. הכשרה תיאורטית במכללה ומעשית בחוץ, כגון במפעל או במשרד
- ד. הכשרה מעשית בלבד במכללה
- ה. אחר _____

15. המכללה הכשירה את תלמידיה לפני פרויקט הואצ'רים:

- א. הכשרה תיאורטית בלבד
- ב. הכשרה תיאורטית ומעשית בתוך המכללה
- ג. הכשרה תיאורטית במכללה ומעשית בחוץ, כגון במפעל או במשרד
- ד. הכשרה מעשית בלבד במכללה
- ה. אחר _____

16. באיזו מידה למכללה:

קשר עם חברת השמה:

- א. לא היה קיים מעולם
- ב. לא קיים כיום
- ג. לא היה קיים לפני פרויקט הואצ'רים
- ד. לא השתנה בעקבות פרויקט הואצ'רים
- ה. התחזק בעקבות פרויקט הואצ'רים

קשר עם מעסיקים פוטנציאליים:

- א. לא היה קיים מעולם
- ב. לא קיים כיום
- ג. לא היה קיים לפני פרויקט הואצ'רים
- ד. לא השתנה בעקבות פרויקט הואצ'רים
- ה. התחזק בעקבות פרויקט הואצ'רים

השמה עצמית של המכללה:

- א. לא הייתה קיימת מעולם
- ב. לא קיימת כיום
- ג. לא הייתה קיימת לפני פרויקט הואצ'רים
- ד. לא השתנה בעקבות פרויקט הואצ'רים
- ה. התחזקה בעקבות פרויקט הואצ'רים

באופן כללי, פעילות ההשמה:

- א. לא הייתה קיימת מעולם
- ב. לא קיימת כיום
- ג. לא הייתה קיימת לפני פרויקט הואצ'רים
- ד. לא השתנה בעקבות פרויקט הואצ'רים
- ה. התחזקה בעקבות פרויקט הואצ'רים

17. הקשר בין המכללה למשרד הקליטה:

- א. לא היה קיים מעולם
- ב. לא קיים כיום
- ג. לא היה קיים לפני פרויקט הוואצ'רים
- ד. לא השתנה בעקבות פרויקט הוואצ'רים
- ה. התחזק בעקבות פרויקט הוואצ'רים

18. השפה בה לומדים בקורסים במכללה כיום:

- א. עברית בלבד
- ב. בעיקר עברית
- ג. עברית ורוסית במידה שווה
- ד. בעיקר רוסית
- ה. רוסית בלבד

19. שפת ההוראה במכללה לפני פרויקט הוואצ'רים:

- א. עברית בלבד
- ב. בעיקר עברית
- ג. עברית ורוסית במידה שווה
- ד. בעיקר רוסית
- ה. רוסית בלבד

20. רמת ההשכלה הנדרשת כיום ממצרים כדי ללמד בקורס:

- א. תואר ראשון
- ב. תואר שני
- ג. תואר שלישי
- ד. תעודת מקצועית
- ה. אחר _____

21. רמת ההשכלה שנדרשה ממצרים כדי ללמד בקורס לפני פרויקט הוואצ'רים:

- א. תואר ראשון
- ב. תואר שני
- ג. תואר שלישי
- ד. תעודת מקצועית
- ה. אחר _____

22. באיזו מידה לדעתך פרויקט הוואצ'רים גרם לתחרות רבה יותר בקרב המכללות?

- א. במידה מועטה מאד
- ב. במידה די מועטה
- ג. במידה בינונית
- ד. במידה די רבה
- ה. במידה רבה מאוד

23. באיזו מידה לדעתך פרויקט הוואצ'רים גרם לרמה מקצועית גבוהה יותר בקרב המכללות?

- א. במידה מועטה מאד
- ב. במידה די מועטה
- ג. במידה בינונית
- ד. במידה די רבה
- ה. במידה רבה מאוד

24. באיזו מידה לדעתך פרויקט הוואצ'רים גרם לרמה מקצועית גבוהה יותר בקרב המכללות?

- א. במידה מועטה מאד
- ב. במידה די מועטה
- ג. במידה בינונית
- ד. במידה די רבה
- ה. במידה רבה מאוד

תודה רבה על שיתוף הפעולה

