



מדיניות שכר לימוד במוסדות להשכלה גבוהה בישראל

גורי זילכה

אוניברסיטאות מחקר ומערכת ההשכלה הגבוהה

9



מדיניות שכר לימוד
במוסדות להשכלה גבוהה
בישראל

גורי זילכה
אוקטובר 2006

ריכוז ההמלצות העיקריות

1. לא ניתן לממן עלויות ההשכלה הגבוהה ללא שכר לימוד שיהווה מרכיב חשוב בהכנסות המוסדות.
2. מומלץ להפריד שכר הלימוד באוניברסיטאות ובמכללות.
3. מומלץ ליצור דיפרנציאציה בין תואר ראשון לתארים מתקדמים.
4. מומלץ להעביר מקצועות עם ביקוש גבוה ללא צורך לאומי כגון משפטים ומינהל עסקים למסגרות לא מתוקצבות.
5. מוצע ששכר הלימוד בתואר ראשון יממן את מחצית ההוצאה במקצוע הזול ביותר דהיינו כ- 15,000 ש"ח לשנה באוניברסיטאות, בהפחתה של 20% במכללות.
6. מומלץ ששכר הלימוד לתואר שני יהיה גבוה בכ- 25% מהתואר הראשון דהיינו כ- 18,750 ש"ח בהפחתה בשיעור 20% במכללות.
7. מומלץ להצמיד את שכר הלימוד למדד בתוספת או הפחתה לעלית או ירידת התמ"ג הלאומי לנפש במונחי PPP.
8. מומלץ להקים מערך הלוואות לכל דורש שתוחזרנה על פני מספר שנים מתום הלימודים
9. מומלץ לאפשר קבלת הלוואות לקיום ומחיה לתקופת הלימודים אשר יוחזרו בהתאם לכושר ההשתכרות העתידי וינוהלו ע"י מערך המיסוי של הממשלה.
10. התוספת התקציבית בגין תוספת בשכר לימוד בהפחתת המשאבים שיופנו למערכי הסיוע תגובה בתוספת זהה מתקציב המדינה וכל זאת על בסיס רב שנתי, כך שתוספת המשאבים הכוללת תאפשר יצירת מערך הוצאה ברמה גבוהה.

מבוא:

נושא שכר לימוד בישראל עבר תהפוכות רבות בעשרים השנים האחרונות והיווה מוקד להתדיינויות רבות הן במישור הפוליטי הן במישור החברתי והן במישור הכלכלי.

בשנים האחרונות שוב מתחדדת השאלה לגבי קביעת מדיניות לשכר לימוד באוניברסיטאות ובמכללות הציבוריות בישראל כך שהיא תיתן מענה הולם לעלויות ההשכלה הגבוהה מחד גיסא ולמדיניות הנגישות לכל מאידך גיסא. במילים אחרות כיצד ניתן לשמור על מצוינות אקדמית בד בבד עם ביקוש הולך וגובר ללימודים במסגרות אקדמיות.

מטרת מסמך זה לרכז את המשתנים השונים הפועלים על קביעת גובה שכר הלימוד וכן להציע מדיניות שונה לטיפול בקביעת שכר הלימוד במוסדות להשכלה גבוהה לטווח הארוך.

• התפתחות שכ"ל בישראל ובעולם: עד למלחמת העולם השנייה ההשכלה הגבוהה הייתה נחלת

המיעוט ורק שיעור קטן מהאוכלוסייה, פחות מ-10% זכה ללימוד לימודיים גבוהים. לאחר המלחמה חלה התפתחות דרמטית במספר האוניברסיטאות בארצות המתועשות ובעיקר בארה"ב וקנדה וכן במערב אירופה. לרבים מהחיילים השבים מהקרבות היו ציפיות להשתלבות טובה יותר בחברה ורצון עז לשדרג עצמם כלכלית. רצון זה יחד עם נכונות שלטונית לתגמל את אלו שפעלו למען המולדת הביא להאצת תהליך האקדמיזציה באוכלוסייה כך שהמגמה אף הייתה שהשתתפות בהשכלה הגבוהה, מעבר לתנאי הקבלה והגדלת היצע מקומות לימוד, תהיה שווה לכל נפש. הגדילו לעשות מדינות מערב אירופה אשר הציעו לימודים אקדמיים ללא גבית שכר לימוד ובחלק מהמדינות אף תמכו בחלק מהסטודנטים במענקים ומלגות קיום.

בעשורים הבאים התפתחה מדיניות שכר לימוד באופן שונה באירופה ובצפון אמריקה; בעוד שבארה"ב ובקנדה גבו שכר לימוד באוניברסיטאות הפרטיות, הרי באירופה המשיכו עם מדיניות הפטור משכר לימוד.

משנות השבעים ואילך חלה הרחבה נוספת במערכות ההשכלה הגבוהה באירופה המערבית וצפון אמריקה. מוסדות רבים על תיכונים שלא נחשבו לאקדמיים שודרגו למוסדות אקדמיים, הוקמו מוסדות חדשים וכן התרחבה מערכת ההשכלה הגבוהה הפרטית שאינה ממומנת ע"י המדינה. שיעור ההשתתפות בהשכלה הגבוהה מקבוצת הגיל הרלוונטית עלה בהתמדה וכיום הוא חוצה את 50% ברוב מדינות המערב כאשר בארה"ב הוא מגיע לכדי כ-80% (כולל הסטודנטים במכללות הקהילתיות).

עקב הרחבה מסיבית זו נוצרו קשיים תקציביים ברוב מדינות אירופה והסובסידיה לסטודנט ירדה ריאלי. בהרבה ממדינות אירופה באה דרישה מצד השלטונות להגדיל את מרכיב שכר הלימוד. יש לציין שבהרבה ממדינות אלו לא היה שכר לימוד כלל והלימודים כאמור לעיל ניתנו בחינם.

הסנונית הראשונה בגבית שכר לימוד באירופה הופיעה באנגליה בה החלו לגבות שכ"ל אחיד בגובה 1000 ליש"ט לשנה אקדמית .

כיום הועלה שכר הלימוד באנגליה ל- 3000 ליש"ט לתואר ראשון לשנה והוסר הפיקוח על שכר הלימוד לתואר שני .

מהלכים דומים נמצאים בתהליך יישום במדינות אחרות באירופה אם כי עדיין ישנה התנגדות פוליטית חזקה להעלאת שכר הלימוד בעיקר בגרמניה ובצרפת.

יוצא דופן למהלכים אלו באירופה התרחש באירלנד בה בוטל שכר הלימוד לפני כעשור. כיום ישנה כוונה שוב לגבות שכר לימוד , אך כוונה זו זוכה להתנגדות רבה מצד התאחדויות הסטודנטים באירלנד.

• וועדות שכ"ל: מאז אמצע שנות השבעים ועד שנת 2001 שכר הלימוד בישראל היה אחיד . בשנת 2001 הופחת שכר הלימוד לתואר הראשון ונוצר פער בשכר הלימוד בין תואר ראשון לתואר שני בשיעור 23% (תשס"ו). שכר הלימוד כיום נמצא בתהליך של הפחתות רציפות וזאת בעקבות מסקנות "וועדת וינגרד" משנת 2001 שהמליצו על הורדת שכ"ל במוסדות להשכלה גבוהה ב- 50% . עד כה כאמור מומשה כמחצית מההורדה. גם בשנים קודמות נקבע שכר הלימוד האקדמי ע"י וועדות ציבוריות; עוד בשנת 1977 הוקמה "וועדת נבון" לקביעת גובה שכר הלימוד לשנים תשל"ח-תשמ"ב . הוועדה העלתה את שכר הלימוד נומינלית, אך בשל האינפלציה הגבוהה באותן שנים נשחק שכר הלימוד ריאלי. נושא זה תוקן בשנת 1982 ב"וועדת קצב" .

עם העלייה הדרמטית באינפלציה , נשחק שכר הלימוד בכ- 25% והיה צורך להתאימו מחדש למסקנות וועדת קצב. לצורך כך הגיעו ות"ת , משרד החינוך , משרד האוצר והתאחדות הסטודנטים להסכמה להטלת אגרה לימוד בחקיקה. אגרת הלימוד אפשרה גם קבלת מלגה בגובה האגרה לכל דורש או לחילופין תשלום מראש עם הנחה בשיעור 25% מגובה האגרה. הירידה בשיעור האינפלציה והשארית האגרה העלתה ריאלי את שכר הלימוד בר- 25% .

בתשמ"ח בוטלה האגרה ושכר הלימוד נקבע על פי החלטת ממשלה . גובהו היה נמוך בכ- 10% משנים קודמות.

בתשנ"א הוקמה פעם נוספת וועדה ציבורית בראשותו של חיים קוברסקי והיא החליטה פה אחד להעלות את שכר הלימוד ב- 9% . ההעלאה הופנתה לתגבור מערך הסיוע לסטודנטים ולתגבור מלגות פר"ח.

בשנת 1996 הוקמה וועדה ציבורית נוספת בראשותו של שופט בית המשפט העליון בדימוס יעקב מליץ. וועדה זו הסדירה את נושא הלימודים החלקיים וקבעה שיש לשמור על גובה שכר הלימוד ולהצמידו למדד המחירים לצרכן כמו כן ניתן לגבות שכ"ל רק לפי היקף הלימודים המותאם לנקודות הזכות שהתלמיד לוקח עם אפשרות לגבית תקורה בשיעור 10% מסה"כ

שכ"ל ללימודים בהיקף של פחות מ-50% בשנה לתואר ראשון. לגבי התואר השני נקבע שניתן לפרוס את הלימודים על פני 4 שנים .

מסקנות הוועדה יושמו במלואן עד שנת 2001 בה נכנסו לתוקף בחלקן המלצות וועדת וינוגרד להורדת שכר הלימוד במוסדות להשכלה הגבוהה.

כיום , לאחר הורדת שכר הלימוד לתואר ראשון , הוא מהווה כ-20% בממוצע בהכנסות המוסדות להשכלה גבוהה שבמימון המדינה. שער זה נמוך באופן ניכר מהשיעור שהיה עד לפני כ-5 שנים – כ-25%.

א- סוגיות בסיסיות

יש לבחון במספר מישורים את ההשפעות של שכר הלימוד על המוסדות להשכלה גבוהה ועל ציבור הסטודנטים. להשכלה הגבוהה השלכות במישורים רבים הן כלכליים והן חברתיים ובהתאם לכך ישנה השפעה לכל שינוי במדיניות שכר הלימוד במישורים אלה:

- **סוגיות כלכליות:** רכישת השכלה גבוהה מהווה נכס כלכלי הן לחברה והן לפרט. חלוקת הנטל התקציבי בין הפרט לחברה יהווה בסיס רעיוני סביר לקביעת גובה שכר הלימוד וזאת לאחר קביעת קריטריונים כלכליים לכימות התועלות החברתיות מול תועלות הפרט. הרחבת תשתית הידע במדינה מודרנית מהווה מרכיב הכרחי לצמיחה כלכלית. היא הבסיס להקמת מפעלים מודרניים, מסייעת בהקמת תעשיית היי טק ותעשיית שירותים מודרנית. תפקידה של המדינה לטפח את מוקדי הידע ע"י הפנית משאבים למחקר ופיתוח וקביעת תמריצים לפיתוח מחקר יישומי בתעשייה. הפרט הלומד במערכת ההשכלה הגבוהה זוכה בתשתית טובה להקלטות במקומות עבודה עם רמת השתכרות גבוהה.

תועלות אלו ניתנות לחלוקה בין המדינה ללומד בכך שניתן לקבוע שהמדינה תממן את התשתיות למחקר ופיתוח והתלמיד ישלם עבור ההוצאות השוטפות להוראה. מודל התקצוב הקיים כיום למוסדות להשכלה גבוהה מאפשר כימות התועלות האלו בצורה פשוטה יחסית.

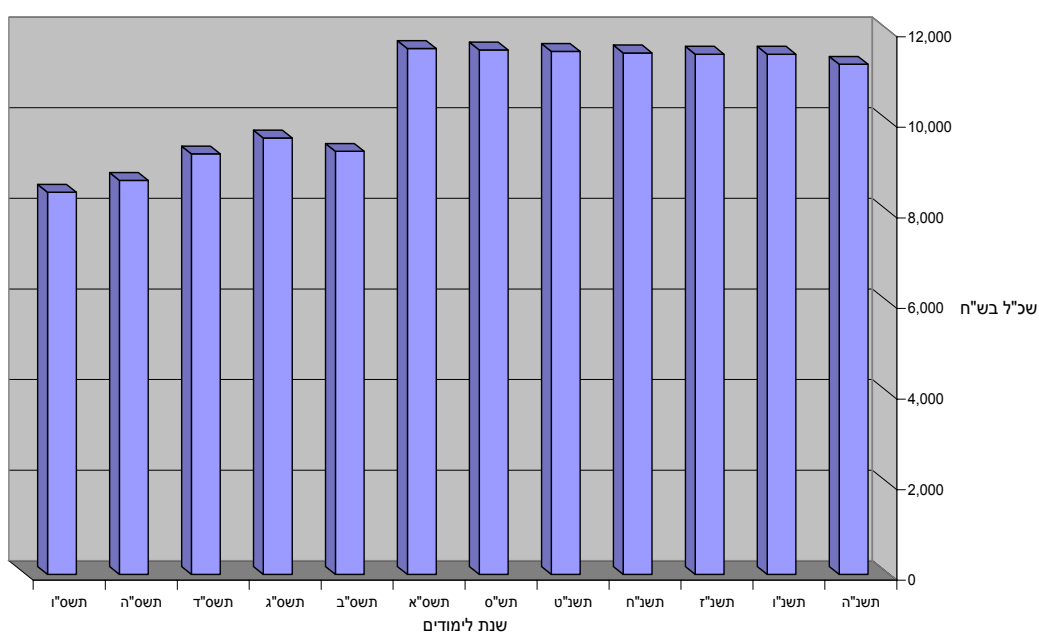
- **סוגיות חברתיות:** למרות חשיבותם של המשתנים הכלכליים יש להביא בחשבון את הצדדים החברתיים של ההשכלה הגבוהה שבאים לידי ביטוי בהעלאת רמת ההשכלה של כלל האוכלוסייה, בצמצום הפערים החברתיים וביצירת מערכת השכלה על תיכונית הנגישה לכלל האוכלוסייה. לצורך השגת מטרת אלו יש לקבוע מדיניות שכר לימוד שתתחשב במשתנים האלה ותצור מנגנונים מימוניים לסיוע לאוכלוסייה שאין באפשרותה לממן את הלימודים האקדמיים.

- **סוגיות איכות ומצוינות אקדמית:** התחשבות במשתנים הסוציו-אקונומיים אסור שתפגע ברמה האקדמית ובאיכות המוסדות להשכלה גבוהה. ההשכלה הגבוהה במדינה מודרנית מהווה את כרטיס הביקור של המדינה וחלון הראווה לחוסנה הכלכלי והחברתי. האיכות והמצוינות מושגות בד"כ ע"י השקעה הולמת ויעילה בפיתוח המחקר וההוראה, כאשר החלוקה במימון העלויות היא בין המדינה ומקבל השרות. איזון הולם בחלוקה זו הוא ערובה למערכת השכלה גבוהה אשר שומרת על רמת איכותית וטובה ומאפשרת נגישות לכלל האוכלוסייה.

התפתחות שכ"ל – במחירים קבועים בש"ח

ריאלי (במחירי יולי 2006)	שנה / שכר לימוד
11,261	תשנ"ה
11,485	תשנ"ו
11,485	תשנ"ז
11,514	תשנ"ח
11,547	תשנ"ט
11,578	תש"ס
11,609	תשס"א
9,341	תשס"ב
9,636	תשס"ג
9,283	תשס"ד
8,698	תשס"ה
8,438	תשס"ו

שכר לימוד – תואר ראשון במחירי יולי 2006



התפתחות שכר הלימוד בשנים האחרונות מצביעה על מגמה שהיא הפוכה למתרחש בעולם המערבי דהינו ירידה ריאלית בשכר הלימוד לעומת עליה ריאלית משמעותית ברוב הארצות המפותחות. מצב זה גרם לשחיקה במקורות ההכנסה של המוסדות להשכלה גבוהה והביא לתלות גוברת והולכת של המערכת בהקצבות מהמדינה.

ב- שכ"ל- מודלים אפשריים

- שכ"ל אחיד: שכר הלימוד האחיד מאפשר נגישות זהה לכל מקצועות הלימוד ללא התחשבות בעלויות השונות בין התחומים וללא התחשבות במשתני ביקוש והיצע של מקומות לימוד במקצועות ספציפיים. שיטת שכר הלימוד האחיד נהוגה בישראל כבר עשרות שנים והיא תוצר של פשרה בין רצונות של המדינה, האוניברסיטאות והסטודנטים.
- שכ"ל דיפרנציאלי- לפי עלות: ניתן לקבץ את החוגים השונים לפי אשכולות של מחירים ובכך לקבוע את שכר הלימוד במקרה זה ניתן לקבוע את הסובסידיה הממשלתית כסכום קבוע. לדוגמא לימודי רפואה עלותם 60,000 ₪ ולימודי מדעי הרוח 30,000 ₪. בשיטה הדיפרנציאלית לפי עלות, ניתן לקבוע ששכר הלימוד ברפואה יהיה 40,000 ₪ ובמדעי הרוח 10,000 ₪, כך שהסובסידיה לסטודנט תהיה זהה – 20,000 ₪. שיטה זו אינה משקללת נכון את צרכי המשק ומציבה בעיה של נגישות לשכבות חלשות למקצועות שעלותם גבוהה.
- שכ"ל דיפרנציאלי- לפי ביקוש: קביעת שכר הלימוד לפי משתני ביקוש והיצע דהינו שכר לימוד גבוה למקצועות בעלי ביקוש ניכר כגון רפואה ומינהל עסקים ושכר לימוד נמוך למקצועות בעלי ביקוש נמוך כגון מדעי הרוח. שיטה זו בעייתית מכיוון שהיא מחייבת שינויים תכופים בשכר לימוד מכיוון שביקוש והיצע בד"כ דינאמיים גם במקצועות יוקרתיים. בעוד שהרעיון נכון למוסדות פרטיים הרי למוסדות ציבוריים הממומנים ע"י המדינה הרעיון הינו בעייתי לאור העובדה שהמדינה אמורה לסבסד מקצועות לפי צרכי המשק ולפי עלותם ולא לפי משתני ביקוש. כמו כן ובמידה ומקצוע הוא בעל ביקוש גבוה בנוסף להיותו מקצוע הכרחי מבחינה משקית כגון מדעי המחשב הרי הפתרון המתבקש הוא הרחבת היצע המקומות ובכך יצירת איזון סביר יותר בין ביקוש להיצע. כך אכן קרה בשנות ה-90 כאשר ות"ת ומל"ג החליטו לעודד לימודי ההיי טק ואישרו פתיחת חוגים נוספים במדעי המחשב במכללות. במידה ותחומים מסוימים "זוכים" לביקושים יוצאי דופן ללא קשר למשקלם באוכלוסיה אזי ניתן להפריט תחומים אלה ולהעבירם למוסדות לא מתוקצבים. לדוגמא לימודי עריכת דין ומינהל עסקים זכו וזוכים לביקושים שבמידה והמדינה הייתה מאפשרת תקצובם המלא אזי מדינת ישראל הייתה מממנת לימודים למספר עורכי דין לנפש הגבוה בעולם וכן למספר מקבלי תואר שני במינהל עסקים במימון המדינה הגבוה בעולם המערבי. הפתרון של מוסדות לא מתוקצבים מאפשר איזון סביר בין ביקוש להיצע במקרה דנן.
- שכ"ל דיפרנציאלי- לפי תואר: עלויות הלימוד לתארים מתקדמים יקרים יותר בד"כ לעומת תואר ראשון באותם תחומים, אי לכך יש הגיון רב בשכר לימוד גבוה יותר בהם. כמו כן יש להתחשב בעובדה שרוב לומדי תואר שני הם סטודנטים עובדים שלומדים לצורך שדרוג מקצועי ולכן סביר להשית עליהם שכר לימוד גבוה יותר. דיפרנציאציה זו קימת כיום בישראל עם יישום

חלק ממסקנות וועדת וינוגרד להורדת שכר הלימוד. יש לקחת בחשבון שהבדלים בשכר לימוד בין רמות התואר בארה"ב ובמדינות מערביות אחרות משמעותיים הרבה יותר מהקיים בישראל וכן שהבדל זה נוצר לא ע"י הורדת שכר לימוד לתואר ראשון אלא ע"י העלאה מסיבית של שכר הלימוד הנגבה לתואר שני. ההפרשיות הזו קימת בצורה מובהקת בארה"ב הן באוניברסיטאות הציבוריות והן במוסדות הפרטיים. גם באירופה קיימים הבדלים כאשר הבולט שביניהם הוא באנגליה שבה הממשלה הסירה לחלוטין את הפיקוח על שכר לימוד לתואר שני.

- **שכ"ל שוברים (ואוצ'רים):** שיטת השוברים הייתה נהוגה באנגליה ובחלק ממדינות אירופה בהן היה פטור משכ"ל וסטודנטים תושבי המדינה קיבלו שוברים מהרשות המקומית לצורך הצגתם במוסד בו הם ילמדו. שיטה זו הייתה אמורה לעודד ניידות של סטודנטים מעבר למקומות מגוריהם וכן הביאה ליתר תחרותיות לגיוס סטודנטים ע"י האוניברסיטאות. שיטה זו בוטלה באנגליה עם המעבר לגבית שכ"ל מהסטודנטים והקמת מערך סיוע לסטודנטים. שיטה זו אינה ישימה בישראל משום קיומם של מוסדות לא מתקצבים. החלת שיטה זו בישראל תחייב סכסוד מוסדות אלה במאות מיליוני שקלים לעומת המצב הקיים כיום.

- **שכ"ל שונה בין אוניברסיטאות למכללות אקדמיות:** עלויות ההוראה והמחקר באוניברסיטאות ובמכללות שונים באופן מהותי. בארה"ב מקובלת השיטה בה שכ"ל שונה בין המערכות הציבוריות השונות כך שאוניברסיטאות מחקריות גובות יותר שכ"ל ממכללות אקדמיות 4 שנתיות ובוודאי ממכללות קהילתיות שבהן שכ"ל עד לעשור האחרון היה נומינלי בלבד – מאות ספורות של דולרים לשנה. בישראל ניתן ליישם זאת ע"י קביעת שעור הפחתה של 25% בין שכ"ל אוניברסיטאי לשכ"ל מיכללתי המשקף את פער העלויות בהוראה.

- **שכר לימוד מותנה השתכרות עתידית:** שיטה זו של שכר הלימוד מאפשרת לימוד במוסדות להשכלה גבוהה ללא גבית שכר לימוד בזמן הלימודים והחזר שכר הלימוד לאחר הלימודים ובכפוף להשתכרות מינימאלית בשנה. גבית ההחזר מתבצעת ע"י מערכת המיסים ונפרסת בהתאם להשתכרות בפועל כאשר ככל שההשתכרות גבוהה יותר כך ההחזר מהיר יותר.

שיטה זו יושמה לראשונה לפני כ- 15 שנים באוסטרליה תחת השם HECS (HIGHER EDUCATION CONTRIBUTION SCHEME). שיטה זו אפשרה לאוניברסיטאות לגבות שכר לימוד. למרות דחית ההחזר היה בזה תוספת הכנסות מכיוון שעד לשינוי לא גבו שכר לימוד באוסטרליה והלימודים באוניברסיטאות היו בחינם. שיטה זו גם חייבה ערבות המדינה להחזרים לאוניברסיטת עבור אותם תלמידים שלא השתכרו או השתכרו מתחת למינימום שנקבע.

ישימותה של שיטה זו בישראל הוא בעייתי מכיוון שבישראל, בניגוד לאוסטרליה, קיים כבר שכ"ל, וכל מעבר לשיטה זו יחייב הורדת שכ"ל ודחיית הגביה בשנים רבות. האפשרות לערב את הבנקים ע"י איגוח של החוב העתידי גם הוא בעייתי מכיוון שהוא יחייב ערבות המדינה להחזרים. ערבות זו תהיה חלק מתקציב ההשכלה הגבוהה ועשויה לנגוס בו בצורה משמעותית.

ג- חלקו של שכר הלימוד במימון ההשכלה הגבוהה

עלויות ההשכלה הגבוהה הולכות ועולות בעיקר בשל עלויות שכר חוקרים וצוותים טכניים וכ"א מינהלי וכן בשל עלויות גבוהות של תשתיות המחקר וההוראה. כמו כן גידול מסיבי של שיעור הלומדים במערכת ההשכלה הגבוהה מהווה נטל כבד על התקציב הציבורי. תופעה זו היא כלל עולמית ואם ישראל רוצה להמשיך ולשמור על מעמדה בתחום המו"פ העולמי הן במחקר הבסיסי והן במחקר התעשייתי עליה לשמור על השקעות ברמה גבוהה לפיתוח ושמירה על תשתית אקדמית נאותה בישראל.

מעטות המדינות שהצליחו או עדיין מצליחות לקיים מערכת השכלה גבוהה ברמה סבירה ללא גבית שכר לימוד. הגידול במספר המתקבלים לאוניברסיטאות במערב אירופה גרם לשחיקה גדולה בתקציבי האוניברסיטאות ובחלק מהן הביא להעלאה משמעותית בשכר הלימוד. עליה זו בשכר הלימוד בצפון אמריקה כבר מתבצעת הלכה למעשה מזה שנים רבות.

בטבלה להלן ניתן לראות את שכר הלימוד במדינות השונות הן במונחים אבסולוטיים והן במונחי כוח קניה של ארה"ב (השוואה בין תמ"ג לנפש בארה"ב במונחי כוח קניה ליתר המדינות), ואת עלות הלימודים הגבוהה יחסית בארצות המערב למצב הנוכחי בישראל.

יש לציין שעדיין בחלק ממדינות אירופה הלימודים בחינם, אך המגמה הכללית לבטל את הפטור ולעבור לשכר לימוד המממן חלקית את הלימודים.

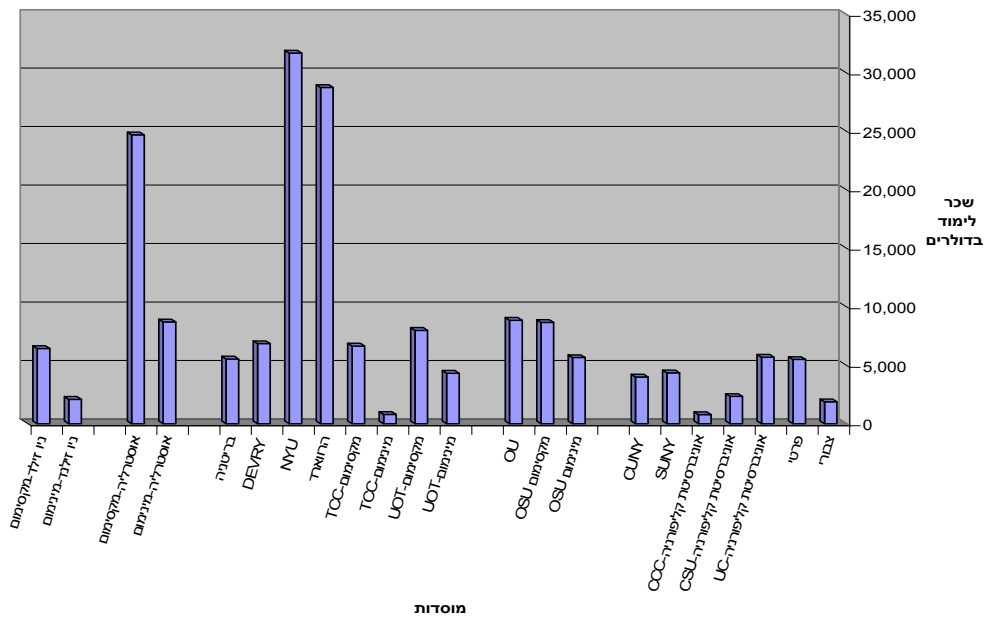
המדינות המובילות בפטור משכר לימוד הינן מדינות סקנדינביה, אך גם שם הטילו מגבלה על משך הלימודים הפטור משכר לימוד ומגבלות על דמי קיום וסיוע בדיוור.

שכר הלימוד בישראל עדיין מהווה חלק קטן ביותר מהכנסות המוסדות להשכלה גבוהה- כ- 17% באוניברסיטאות וכ- 35% במכללות האקדמיות. פחות מ-20% במוצע כלל המוסדות המתוקצבים.

שכר לימוד בוגר במדינות נבחרות ובישראל בדולרים שוטפים וביחס לכוח קניה ארה"ב

שכ"ל בוגר במונחי PPP ארה"ב	שכ"ל - בוגר	שם המוסד/שכ"ל
		ישראל:
3,324	1,880	ציבורי
9,724	5,500	פרטי
		ארה"ב:
		ציבורי:
		קליפורניה:
5,684	5,684	אוניברסיטת קליפורניה-UC
2,334	2,334	אוניברסיטת קליפורניה-CSU
780	780	אוניברסיטת קליפורניה-CCC
		ניו יורק:
4,350	4,350	SUNY
4,000	4,000	CUNY
		אוהיו:
5,664	5,664	מינימום OSU
8,667	8,667	מקסימום OSU
8,847	8,847	OU
		טקסס:
4,314	4,314	מינימום-UOT
7,986	7,986	מקסימום-UOT
795	795	מינימום-TCC
6,650	6,650	מקסימום-TCC
		פרטי:
28,752	28,752	הרווארד
31,690	31,690	NYU
6,850	6,850	DEVRY
7,518	5,533	בריטניה
11,657	8,700	אוסטרליה-מינימום
33,096	24,700	אוסטרליה-מקסימום
3,490	2,088	ניו זילנד-מינימום
10,747	6,430	ניו זילנד-מקסימום
850	628	גרמניה- מינימום
1,531	1,131	גרמניה- מקסימום
2,558	1,907	הולנד
6,085	4,500	יפן- אוניברסיטת טוקיו

שכר לימוד תואר ראשון – השוואה בינ"ל ב-\$



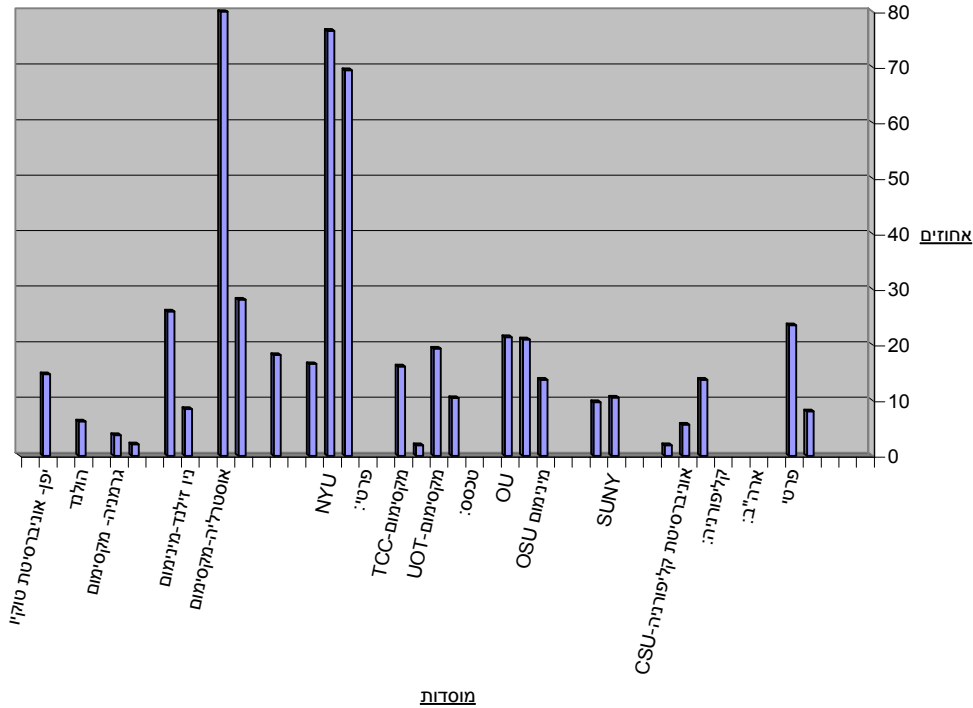
השוואות בינ"ל - שכ"ל תואר שני

שם המוסד/שכ"ל	שכר לימוד מוסמך	שכ"ל מוסמך במונחי PPP ארה"ב
ישראל:		
צבורי	2,660	4,703
פרטי	5,500	9,724
ארה"ב:		
צבורי:		
קליפורניה:		
אוניברסיטת קליפורניה-UC	6,269	6,269
אוניברסיטת קליפורניה-CSU	4,820	4,820
ניו יורק:		
SUNY	4,350	4,350
CUNY	6,400	6,400
פרטי:		
NYU	44,000	44,000
אוסטרליה-מינימום	8,700	11,657
אוסטרליה-מקסימום	19,788	26,514
ניו זילנד-מינימום	2,721	4,548
ניו זילנד-מקסימום	15,288	25,552

שעור שכר הלימוד לתואר ראשון לתוצר לנפש במונחי כוח קניה

שם המוסד/שכ"ל	שיעור שכ"ל מ-GDP ב-%
ישראל:	
ציבורי	8.03
פרטי	23.49
ארה"ב:	
ציבורי:	
קליפורניה:	
אוניברסיטת קליפורניה-UC	13.73
אוניברסיטת קליפורניה-CSU	5.64
אוניברסיטת קליפורניה-CCC	1.88
ניו יורק:	
SUNY	10.51
CUNY	9.66
אוהיו:	
מינימום OSU	13.68
מקסימום OSU	20.94
OU	21.37
טקסס:	
מינימום-UOT	10.42
מקסימום-UOT	19.29
מינימום-TCC	1.92
מקסימום-TCC	16.06
פרטי:	
הרווארד	69.45
NYU	76.55
DEVRY	16.55
בריטניה	18.16
אוסטרליה-מינימום	28.16
אוסטרליה-מקסימום	79.94
ניו זילנד-מינימום	8.43
ניו זילנד-מקסימום	25.96
גרמניה- מינימום	2.05
גרמניה- מקסימום	3.7
הולנד	6.18
יפן- אוניברסיטת טוקיו	14.7

שעור שכר הלימוד לתואר ראשון מ-GDP



ד- תלמידי חו"ל

ההשכלה הגבוהה בעולם הופכת להיות תעשיית ייצוא ובעיקר בארצות דוברות האנגלית. אך גם בגרמניה ובצרפת ואף בהולנד וסקנדינביה מספר הסטודנטים מחו"ל הולך וגדל. אלמנט זה הופך להיות מרכיב חשוב בהכנסות המוסדות להשכלה גבוהה. שכר הלימוד שנגבה מתלמידים אלה הוא גבוהה לאין שיעור משכר הלימוד המסובסד ע"י המדינה. שכר הלימוד בד"כ גבוה מעלויות ההוראה ומגלם בתוכו מרכיב רווח שמאפשר גמישות תקציבית למוסדות להשכלה גבוהה.

בישראל נקבע בזמנו ששכר הלימוד לתלמידי חו"ל יהיה גבוה בשיעור של 25% משכר לימוד רגיל. אין בכך לשקף את העלויות האמיתיות והכוונה הייתה לעודד תלמידים מיהדות התפוצות להגיע לישראל וללמוד.

יש מקום להרחיב מגמה זו ולקבוע שכר לימוד ריאלי על פי התחומים השונים.

ה- מוסדות חוץ תקציביים

המוסדות החוץ תקציביים התפתחו החל משנות ה-90 בצורה מרשימה בישראל. לפני כן היה רק מוסד אחד חוץ תקציבי- המכללה למינהל. כיום בישראל 9 מוסדות חוץ תקציביים המלמדים קרוב ל-30,000 סטודנטים. המקצועות הנלמדים הן בעיקר בעלי ביקוש גבוה שאינו עומד בפרופורציה לצורכי המשק ונרכש בעיקר לצורכי קידום ושדרוג מקצועי. מקצועות עיקריים כגון משפטים ומינהל עסקים נלמדים גם במוסדות המתוקצבים בכמות המקובלת בעולם המערבי כפרופורציה לגודל האוכלוסייה. עודפי הביקוש מנותבים למוסדות החוץ תקציביים שבפיקוח המועצה להשכלה גבוהה. שכר הלימוד הגבוה במוסדות להשכלה גבוהה החוץ תקציביים אינו מאפשר בד"כ קליטתם של סטודנטים חסרי אמצעים. לכך יש לתת פתרונות הן במוסדות המתוקצבים המקיימים לימודים בתחומים אלה והן ע"י פיתוח יעיל של מערך הסיוע לסטודנטים.

ו- תוכניות חוץ תקציביות

האם ניתן לקיים תוכניות חוץ תקציביות במימון שכר לימוד גבוה במסגרת המוסדות המתוקצבים? שאלה זו טרם קיבלה מענה הולם לאור המצוקות התקציביות בהם נמצאים המוסדות להשכלה גבוהה. המצדדים בהקמת מסגרות רווחיות טוענים שבכך ניתן לגבות שכר לימוד גבוה ולממן חלק מגירעונות המוסדות. נראה שסיבה זו אינה מספקת להקמת מעין "שר"פ" באוניברסיטאות (בדומה לשרות רפואי פרטי בבתי החולים) זאת מכיוון שעיקר תוספת המשאבים תגיע בסופו של דבר לסגל ההוראה בתוכנית כפי שאכן קרה בשנות ה-90 עם הקמת המסגרות ללימודי משפט באוניברסיטת תל-אביב ("רמות משפט") ובאוניברסיטת בר-אילן. מסגרות אלו לא הוכיחו את עצמן ונאלצו להתפרק ולקום מחדש כמסגרות עצמאיות שאין להן קשר לאוניברסיטאות האם (כך הוקמו המרכז הבין תחומי בהרצלייה ומכללת שערי משפט בהוד השרון).

ז- שכ"ל אופטימאלי- משתנים עיקריים

בכדי לבנות את מודל שכר הלימוד האופטימאלי יש לקחת בחשבון את המשתנים המובילים המשפיעים על גובה שכר הלימוד ומושפעים על ידו:

- עלויות נורמטיביות וחוסן כלכלי של המוסדות: פעולה תקינה של המוסדות להשכלה גבוהה לרבות העמדת משאבים הולמים הם תנאי הכרחי לתפקוד אקדמי טוב. בכדי להשיג זאת יש הכרח ביצירת תשתית סבירה להעמדת משאבים להשכלה הגבוהה על בסיס מתמשך. גיוון המשאבים הוא גם דבר רצוי. המשאבים העיקריים הם הקצבות ציבוריות, שכר לימוד והכנסות

עצמיות. איזון בין משאבים אלה יכול להביא ליציבות ולחוסן כלכלי כערובה הכרחית להתפתחות מערכת ברת תחרות ברמה בינ"ל.

בהקשר זה יש לשאוף שחלק ניכר מההוראה ימומן באמצעות שכר לימוד. מכיוון שעלויות ההוראה באוניברסיטאות גבוהות יותר, בעיקר בשל סגל בכיר יותר, יש לשאוף שתהיה דיפרנציאציה בין שכר הלימוד באוניברסיטאות המחקריות לבין המכללות האקדמיות. כמוודד כלכלי וחברתי סביר ניתן להתייחס לעלויות ההוראה במקצועות שאינם מחייבים קיום מעבדות יקרות. תחומים אלו הם בעיקר בחוגי מדעי החברה בהם עלויות הסטודנט לתואר ראשון במוצע הם כ- 30,000 ₪ באוניברסיטאות וכ- 25000 ₪ במכללות האקדמיות (על פי מודל תקצוב ות"ת לפני קיצוצי התקציב).

ההמלצה לגביית שכר לימוד אחיד בכל המקצועות עם דיפרנציאציה בין תואר ראשון ושני ובין מכללות לאוניברסיטאות משקפת את הגישה שאין לייצור העדפות ללימוד מקצוע כלשהוא בגלל עלויותיו הגבוהות.

עלויות נורמטיביות תואר ראשון במדעי החברה (ללא מחקר) - בש"ח 2006

מכללות	אוניברסיטאות	פירוט/ מוסדות
70	70	גודל כיתה - סטודנטים
24	24	תוכנית לימודים שנתית- שעות שנתיות
8	8	תוספת שעורי בחירה 33%
10	8	עומס הוראה - בשעות
250,000	350,000	עלות הוראה ממוצעת
	-100,000	הפחתת עלויות הוראה בגין מחקר
250,000	250,000	עלות נטו
100,000	100,000	עלות עוזר הוראה
0.3	0.35	תוספת כ"א מינהלי וטכני - אחוזים
0.25	0.25	תוספת תקורה- אחוזים
3.5	4	אנשי סגל לכיתה
3	3	עוזרי הוראה
1,175,000	1,300,000	עלות כוח אדם
1,821,250	2,080,000	בתוספת תקורות
26,018	29,714	עלות לתלמיד

- נגישות: ההשכלה הגבוהה הינו מצרך שיש להעמידו לרשות הציבור. הן ע"י טיפוח וחיזוק החינוך הפורמאלי שמהווה כרטיס כניסה להשכלה הגבוהה והן ע"י העמדת משאבים למוסדות ולסטודנטים לצורך לימודים. הדרך לעשות זאת באופן שייתן סיכוי לכל סטודנט לסיים לימודיו היא בהקמת מערך הלוואות לכל דורש הן לצורך כיסוי שכר לימוד והן לצורך דיור וקיום. באספקט הכלכלי יש צורך בתוספת משאבים לקליטת הגידול בסטודנטים הנובע הן מגידול האוכלוסייה והן מעליה בשיעור הלומדים מקבוצת הגילאים הרלוונטית במערכת ההשכלה הגבוהה. כיום שיעור הלומדים מגיע לכ- 45% כאשר המגמה בכל העולם הינה עליה לשיעורים גבוהים יותר (60% באירופה ו- 80% בארה"ב).
- השקעה במצוינות ומחקר: כבסיס להתפתחות משקית מהירה יש לשאוף לקיום מוסדות מחקר שיוכלו לתרום לכושר התחרות של המדינה ולפיתוחה הכלכלי. אי לכך מוצע להתנות העלאת שכר הלימוד בהעלאה מקבילה בהשתתפות המדינה לסטודנט לשיפור ההוראה ועיבוי המחקר באוניברסיטאות ובמכללות.
- כלכלה וחברה: אין ספק שיש מתאם חיובי גבוה בין השכלה גבוהה ועלית התוצר לנפש. עלית התוצר לנפש הוא משימה כלכלית וחברתית שהם מתפקידיה של כל ממשלה. חלוקה סבירה של עלות הלימודים במערכת ההשכלה הגבוהה בישראל בין המדינה לאזרח כפי שמוצעת לעיל ע"י יישום מדיניות שכר לימוד נכונה, תאפשר את השגת היעדים החברתיים והכלכליים.

ח- מערך הסיוע לסטודנטים

- כל תוכנית ארוכת טווח להסדרת נושא שכר הלימוד במוסדות להשכלה גבוהה בישראל לא תשיג את מטרתה ללא בניית מערך סיוע לסטודנטים אשר יתייחס לסוגיות הבאות:
- הלוואות לכל דורש- יאפשר לכל סטודנט לקבל הלוואה ללא תלות בהכנסות הוריו.
 - גובה מכסימלי של ההלוואה – ההלוואה חייבת לכסות את כל שכר הלימוד כאשר יתאפשרו הלוואות משלימות עבור דיור ומחיה.
 - שיטת ההצמדה והריבית – מוצע שההלוואות תינתנה דרך המערכת הבנקאית כשהן צמודות ובריבית מסובסדת.
 - פריסת החזר ההלוואה – ניתן לדחות את ההלוואות לסיום הלימודים ולפרוס את החזר בהתאם לגובה ההלוואה ובהתאם לכושר ההשתכרות, כך שהחזר לא יהווה נטל ולא יעלה על 5% מהשכר ברוטו.

- הלוואות לדיור ומחיה – יש לאפשר לקחת הלוואות לדיר ומחיה לסטודנטים הגרים מחוץ למגוריהם הקבועים. הגובה המכסימלי יקבע כמחצית מהעלות הנורמטיבית שתקבע להוצאות לדיור ומחיה לפי אזורי מגורים.
 - החזר צמוד לכושר ההשתכרות – הקמת מערך הלוואות לכל דורש שההחזר שלה מותלה בכושר ההשתכרות תביא למתאם כלכלי וחברתי סביר בין עלות הלימודים לעליה ברמת ההשתכרות של הלומד קרי בעליה ברמת החיים שלו ובכך תצדיק החזר מהיר יותר של ההלוואה. מכאן שההצעה היא שהן קצב ההחזר והן גובה ההחזר החודשי יהיה קשור לגובה השכר השנתי ברוטו של העובד. במידה והסטודנט יהיה מובטל או שהשתכרותו תהיה פחות מפי 1.5 משכר המינימום הוא לא ישלם את ההחזר עד שהוא יתחיל לעבוד ולהשתכר. ההחזר ברמות השתכרות גבוהות יותר יתבצע בהתאם לגובה ההלוואה ולהשתכרות. מומלץ שההחזר יתבצע באמצעות מערכת המיסים.
- גובה ההלוואה עבור המכסימלי המצטבר עבור שכ"ל, דיור ומחיה לתלמידי תואר ראשון יהיה 100,000 ₪ במחירי 2006. ההלוואות תינתנה לתלמידים הרשומים לתוכנית לימודים מלאה. להלן הצעה לשיטת החזר ההלוואות:

קצב החזר השנתי של ההלוואה (בגין שכ"ל ודמי מחיה ודיור)

שנות החזר מסיום הלימודים	השתכרות עתידית ביחס לשכר מינימום	גובה ההלוואה מצטבר בש"ח
ללא החזר	עד פי 1.5	עד 10,000
5	1.51-2	
4	2.01-3	
3	למעלה מ-3	
ללא החזר	עד פי 1.5	10,001-20,000
6	1.51-2	
5	2.01-3	
4	למעלה מ-3	
ללא החזר	עד פי 1.5	20,001-30,000
7	1.51-2	
6	2.01-3	
5	למעלה מ-3	
ללא החזר	עד פי 1.5	30,001-40,000
8	1.51-2	
7	2.01-3	
6	למעלה מ-3	
ללא החזר	עד פי 1.5	40,001-50,000
9	1.51-2	
8	2.01-3	

7	למעלה מ-3	
ללא החזר	עד פי 1.5	50,001-60,000
10	1.51-2	
9	2.01-3	
8	למעלה מ-3	
ללא החזר	עד פי 1.5	60,001-70,000
11	1.51-2	
10	2.01-3	
9	למעלה מ-3	
ללא החזר	עד פי 1.5	70,001-80,000
12	1.51-2	
11	2.01-3	
10	למעלה מ-3	
ללא החזר	עד פי 1.5	80,001-90,000
13	1.51-2	
12	2.01-3	
11	למעלה מ-3	
ללא החזר	עד פי 1.5	90,001-100,000
14	1.51-2	
13	2.01-3	
12	למעלה מ-3	

- ניהול מערך ההלוואות- נראה שיהיה צורך להקים גוף ציבורי שיטפל במערך ההלוואות בשיתוף עם ות"ת, החשב הכללי, משרד החינוך ואגף המיסים.
- מענקים לפעילות קהילתית – מוצע לשלב פרויקטים למעורבות חברתית של הסטודנטים במימון המדינה במסגרת מערך ההלוואות המאוחד. במסגרת זו מוצע להרחיב את פרויקט פר"ח.
- השפעה על התקציב – יש להפעיל את השינויים הנ"ל בשלבים במהלך חמש שנתי, כך שיהיה ניתן לישמם ביעילות הן תקציבית והן חברתית. בשלבים הראשונים יש להפעיל את מערך הסיוע בהלוואות לכל דורש רק לגבי תוספת שכ"ל ובשלבים להחיל זאת על כל שכר הלימוד.

ט- שכר לימוד ותוספת משאבים להשכלה הגבוהה:

- שכר לימוד לתואר ראשון: מוצע להנהיג שכר לימוד נפרד ואחיד לאוניברסיטאות ולמכללות שישקף כמחצית מהעלות להוראה בתחומים הזולים יחסית קרי מדעי החברה, דהיינו 15,000 ש"ח באוניברסיטאות ו-12,000 ש"ח במכללות. תוספת שכר הלימוד בגין מהלך זה תהיה כ-6500 ש"ח באוניברסיטאות לתלמיד מלא וכ-3500 ש"ח במכללות המתוקצבות לתלמיד מלא.
- שכר לימוד לתואר שני: מוצע ששכר הלימוד בתואר השני יהיה גבוה ב-25% מהתואר הראשון דהיינו 18,750 ש"ח באוניברסיטאות ו-15,000 ש"ח במכללות. תוספת שכר לימוד תהיה בהתאמה – 7,250 ש"ח באוניברסיטאות ו-3500 ש"ח במכללות לתלמיד מלא.
- משך הלימודים: מוצע ששכר לימוד מלא יאפשר פריסת הלימודים בשנה נוספת בתואר ראשון ובשנתיים נוספות בתואר שני ללא תוספת בשכר לימוד, דהיינו גביית שכר לימוד על פי היקף הלימודים בפועל.
- מערך הסיוע: הקמת מערך סיוע כמוצע לעיל יחייב תוספת משאבים ניכרת ולו מהסיבה שיישום שיטת מערך הסיוע במלואו כבר בשנה הראשונה להפעלת התוכנית יגרום לירידה משמעותית בהכנסות משכר לימוד מכיוון שסטודנטים שיממשו את זכותם להצמדת שכר לימוד להשתכרות העתידית לא ישלמו כלל שכר לימוד.
- מהאמור לעיל מוצע ליישם את העלאת שכר לימוד ומעריך הסיוע בהדרגה במשך חמש שנים- תשס"ח עד תשע"ב.
- עדכון שכר הלימוד: שכר הלימוד ומעריך הסיוע ייעודכן בהתאם לעלית התוצר לנפש.

להלן אומדנים ראשוניים לגבי תוספת המשאבים בגין הגדלת שכר הלימוד במוסדות המתוקצבים. גידול המשאבים מתייחס להיקף הסטודנטים הקיים בתוספת גידול של 4% בשנה. אין התייחסות לגידול בשיעור הלומדים מקבוצת הגיל ואין התייחסות לצרכים בהגדלת המשאבים לתשתיות המחקר ולהגדלת נפח המחקר באוניברסיטאות. לכך יש צורך בתוספת משאבים נפרדת.

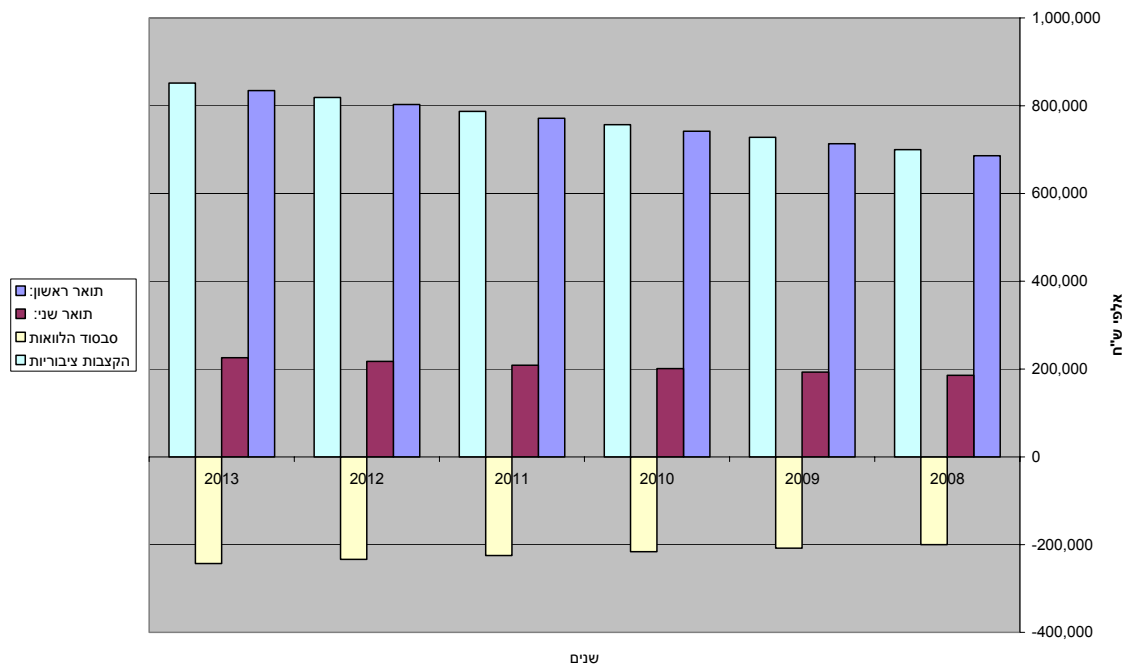
אומדן ההוצאה השנתית לסטודנטים מביאה בחשבון הלוואות לכל דורש שיבואו לידי ביטוי בהגדלת נפח הלוואות וסבסודן, לשכ"ל ולדמי דיור וקיום וכן לתוספות בגין מלגות פר"ח ומענקים לפריפריה.

לצורך כך נלקחו בחשבון הוצאות שנתיות התחילויות בשיעור של כ-5% מסה"כ היקף שכר הלימוד ובתוספת הלוואות לדיור ודמי קיום (סה"כ כ-4 מיליארד ש"ח בשנה).

תוספת משאבים משכ"ל והקצבות ציבוריות (באש"ח במחירי 2006)

2,013	2,012	2,011	2,010	2,009	2,008	נושא/שנים
						שכר לימוד
834,541	802,443	771,580	741,904	713,369	685,932	תואר ראשון:
486,895	468,168	450,162	432,848	416,200	400,192	אוניברסיטאות
115,144	110,715	106,457	102,363	98,426	94,640	או"פ
232,502	223,560	214,962	206,694	198,744	191,100	מכללות (כולל מכללות להוראה)
225,986	217,294	208,937	200,901	193,174	185,744	תואר שני:
203,653	195,820	188,289	181,047	174,084	167,388	אוניברסיטאות
18,347	17,641	16,963	16,311	15,683	15,080	או"פ
3,986	3,832	3,685	3,543	3,407	3,276	מכללות (כולל מכללות להוראה)
1,060,527	1,019,738	980,517	942,805	906,543	871,676	סה"כ כללי
-243,331	-233,972	-224,973	-216,320	-208,000	-200,000	סבסוד הלוואות
851,657	818,901	787,405	757,120	728,000	700,000	הקצבות ציבוריות
364,996	350,958	337,459	324,480	312,000	300,000	הוראה
486,661	467,943	449,946	432,640	416,000	400,000	מחקר
1,668,854	1,604,667	1,542,949	1,483,605	1,426,543	1,371,676	סה"כ תוספת מקורות

2



י- סיכום:

קביעת מדיניות אופטימאלית לשכר לימוד במוסדות להשכלה גבוהה חייבת להביא בחשבון את המשתנים הכלכליים והחברתיים הרלוונטיים וכן להתחשב באילוצים ליישום המדיניות בטווח הקצר והארוך. עבודה זו השתדלה לרכז את רוב המשתנים לעיל וכן לקחת בחשבון הקשיים ליישום ההמלצות לרבות הצורך ביישום בשלבים .

בין היתר נבחנו מודלים שונים והוצעו פתרונות לגובה שכר לימוד במוסדות להשכלה גבוהה כאשר מתקיימת אבחנה בין אוניברסיטאות למכללות ובין לימודי תואר ראשון ללימודים מתקדמים. כמו כן הוצעו פתרונות להעלאת שכר לימוד בד בבד להגדלה וגיוון מערכי הסיוע ומעריך ההלוואות לכל דורש.

המצב הנוכחי בו נמצאת ההשכלה הגבוהה אינו מאפשר קיום הוראה ומחקר ברמה גבוהה . תיקון המצב הקיים מחייב פתרונות משולבים הן ע"י הגדלת שכר הלימוד , הן ע"י הגדלת מערך הסיוע והן ע"י הגדלת ההשתתפות הממשלתית.

כל העלאה בשכר לימוד חייבת להיות מלווה באמנה חברתית בין הממשלה וות"ת , המוסדות להשכלה גבוהה וציבור הסטודנטים . אמנה שתתייחס לתוספת המשאבים להשכלה הגבוהה ואי שחיקתם בטווח הארוך .

גורי זילכה

מקורות

- א- דוחות ות"ת
- ב- ספר תקציב המדינה
- ג- נתוני לשכה מרכזית לסטטיסטיקה
- ד- נתונים על מוסדות מחו"ל מאתרי המוסדות הרלוונטיים :

http://www.lao.ca.gov/2005/fund_highred/062905_fundng_highred.html#student%20fees

<http://registrar.berkeley.edu/Registration/feesched.html>

<http://www.registrar.ucsb.edu/feechart.htm>

http://www.suny.edu/Student/paying_tuition.cfm

<http://www.news.harvard.edu/gazette/2005/03.24/03-tuition.html>

http://admissions.nyu.edu/fast_facts

<http://moritzlaw.osu.edu/404error.php>

<http://www.ucas.com/studentfinance/costs/england.html>

<http://www.futurestudents.unimelb.edu.au/aust/fees/2007fees.html>

<http://www.otago.ac.nz/study/fees.html#feebands>

http://www.studis-online.de/StudInfo/Gebuehren/tuition_fees.php

http://w3.tue.nl/en/services/stu/enrollment/tuition_fees/#38093

מוסד שמואל נאמן למחקר מתקדם במדע וטכנולוגיה

1 מבוא

מוסד נאמן הוקם בשנת 1978 ביוזמת מר שמואל נאמן. מטרת המוסד ודרך פעולתו פורטו במסמכי ההקמה: "מוסד נאמן מוקם לסייע בחיפוש פתרונות לבעיות הלאומיות בתחום הפיתוח הכלכלי, המדעי והחברתי במדינת ישראל"; "בחירת נושאי הפעילות תותנה על ידי השאיפה לעידוד בפתרון בעיות המדינה לטווח בינוני וארוך, תוך ניצול מאגר כוח האדם המדעי והטכנולוגי הנמצא בטכניון וגיוס צוותות המורכבים מאנשי הטכניון ומחוצה לו לתקופות מוגבלות אשר ירכזו מאמציהם בנושאים שנקבעו". להשגת יעדים אלה מקדם מוסד נאמן מחקרי מדיניות ומדיניות מו"פ מתוך כוונה לגבש על בסיסם ניירות עמדה ומסמכי מדיניות, אשר יובאו לפני הציבור המקצועי וציבור קובעי המדיניות, ויצונו לפנייהם חלופות שונות לקבלת החלטות.

2 ייעוד והיקף פעולה

הדגש העיקרי בפעילות המקצועית במוסד נאמן היא באותם תחומים שהם בפן הביניים, שבין מדע וטכנולוגיה ובין כלכלה וחברה. הפעילות בתחומי ביניים אלה הינה חשובה כיום יותר מאשר אי פעם בעבר, וזאת משום שבתקופתנו המדע והטכנולוגיה הם הכוח המניע לקידום ושגשוג כלכלי ויש להם השפעה מהותית על איכות החיים ועל מגוון של היבטים חברתיים. זה הייחוד של מוסד נאמן כמכון למחקרי מדיניות. היבט חשוב נוסף לפעילות בתחומי ביניים אלה גלום ביכולתם להשפיע על המחקר המדעי והטכנולוגי ועל קביעת סדרי עדיפויות בתחומים אלה. קשרי הגומלין ההדוקים בין מדע וטכנולוגיה, כלכלה וחברה יוצרים מערכת מורכבת של היזונים הדדיים וכתוצאה מכך ההתפתחות המדעית והטכנולוגית כיום אינה מתנהלת בדרך עצמאית לחלוטין, כפי שהיה בעבר הלא רחוק. היא מושפעת בצורה גוברת והולכת על ידי צרכים כלכליים וחברתיים. לפיכך, ההבנה של קשרי גומלין אלה הינה אלמנט חשוב נוסף בקביעת מדיניות מחקר ותחומי מחקר באוניברסיטאות ובמכוני מחקר.

3 מבנה ודרך פעולה

מוסד נאמן ממוקם בתוך קמפוס הטכניון ונהנה מהתשתית של מוסד זה. יחד עם זאת מוסד נאמן הינו גוף עצמאי מבחינה משפטית ומנהלית. מבנה זה מאפשר לו פעולה יעילה למילוי ייעודיו בכל הקשור לגמישות בהרכבת צוותי חוקרים ומומחים, הכוללים גם נציגים מאוניברסיטאות וגופים מחוץ לטכניון, הדרושים לפעילות הבין-תחומית.

4 פעילות מקצועית

סקירות של פרויקטים שונים, שבוצעו במוסד נאמן מוצגות בדיווחים השנתיים המופצים בציבור. חומר זה ופרסומים אחרים מוצגים באתר האינטרנט של המוסד www.neaman.org.il. תחום מחקרי מדיניות לאומית הקשורים במדע וטכנולוגיה הנו גרעין הפעולה של מוסד נאמן. הוא משתלב בפעילויות יישום ופעולות משלימות נוספות. שעיקרן הוא יצירת קשר עם השטח, בכל הקשור לנתונים הנדרשים למחקרי מדיניות, שמטרתן ליצור תודעה בציבור המקצועי ובציבור מקבלי ההחלטות כדי ליישם את מחקרי המדיניות. הפעילות במחקרי מדיניות מקיפה ארבעה תחומים עיקריים: מדע-טכנולוגיה-כלכלה; סביבה, תשתיות ותכנון לאומי; טכנולוגיה וחברה; חינוך אוניברסיטאי, הון אנושי והתפתחויות מדעיות. פעילויות היישום כוללות, בין השאר, ייזום וניהול של השותפים האקדמיים בקונסורציה שבמסגרת מגנט ומאגרי מידע לשימוש החוקרים והציבור הרחב.

גורי זילכה הוא יועץ כלכלי וארגוני. בעבר שירת בתפקידים בכירים ב שירות הציבורי והפרטי. הוא היה מנכ"ל המועצה להשכלה גבוהה וות"ת בשנים 1990-1997 בתקופה זו התרחבה מערכת ההשכלה הגבוהה ונוספו מוסדות רבים למערכת. הוא בוגר בכלכלה ומוסמך במינהל עסקים מהאוניברסיטה העברית ובוגר תוכנית המפרי מאוניברסיטת פנסילבניה בארה"ב.



מוסד שמואל נאמן למחקר מתקדם במדע וטכנולוגיה
הטכניון - מכון טכנולוגי לישראל
טל. 04-8292329, פקס. 04-8231889
קרית הטכניון, חיפה 32000
www.neaman.org.il